

令和 8 年度

第 1 3 回通常総代会

久喜市商工会

久喜市久喜中央 4 - 7 - 2 0

電話 0 4 8 0 - 2 1 - 1 1 5 4

FAX 0 4 8 0 - 2 1 - 2 3 3 7

菖蒲支所

久喜市菖蒲町菖蒲 1 9 3

電話 0 4 8 0 - 8 5 - 0 3 1 1

FAX 0 4 8 0 - 8 5 - 1 0 2 8

鷺宮支所

久喜市鷺宮 4 - 8 - 8

電話 0 4 8 0 - 5 8 - 1 2 0 2

FAX 0 4 8 0 - 5 8 - 2 2 2 7

久喜市商工会 第13回通常総代会次第

と き 令和8年5月18日(月)

午後4時より

ところ 三高サロン

1. 開 会

(出席状況報告)

(開会のことば)

2. 会 長 挨 拶

3. 議 長 選 出

4. 書 記 の 指 名

5. 議 題

第1号議案 令和7年度事業報告及び収支決算承認の件

第2号議案 令和8年度事業計画(案)及び収支予算(案)承認の件

第3号議案 定款の一部変更承認の件

第4号議案 運営規約の一部変更承認の件

第5号議案 借入金の最高限度額承認の件

第6号議案 商工会青年部・女性部特別会計承認の件

6. 部 会 報 告

(1. 商業部会 2. 工業部会 3. 青年部 4. 女性部)

7. 閉 会

(閉会のことば)

令和7年度 事業報告及び収支決算承認の件

令和7年度事業報告及び収支決算について、久喜市商工会定款第59条第3項の規定により、別紙のとおり総代会の承認を求めます。

令和8年5月18日

久喜市商工会

会長 小林 英一

総 括 的 概 要

令和7年度の小規模事業者を取り巻く経営環境は、物価上昇や人手不足といった構造的な課題が続く一方、価格転嫁の進展や賃上げの広がりにより、全体としては緩やかな改善がみられ、特に原材料費やエネルギーコストの上昇に対して、若干ではありますが価格転嫁が認められ、収益環境は徐々に持ち直しがみられました。しかしながら、個人消費の回復が弱いことや先行きの不透明感から設備投資に慎重な事業者が多く、また人手不足が深刻化していることなど、依然として多くの課題が残されております。今後においても賃上げの原資確保や価格転嫁の継続、ITを活用した業務効率化の推進など、経営基盤の強化が重要な課題であります。

このような状況の中、当会は事業所が迅速に活動できる事業計画を尊重し、経営課題解決を目指した伴走型支援に取り組んでまいりました。地元企業がより活動できる事業者支援を築くための具体的な支援として、継続的な経営相談会の開催や販路拡大を目的とした「小規模事業者販路開拓等支援補助金」や「小規模事業者持続化補助金」を活用した事業計画の相談支援、また、活動計画が明確になる経営革新の承認など、事業者及び各団体と密接な連携基盤を進めてきました。

地域総合振興事業では、創業塾や事業承継問題に関する個別相談会の開催や資金繰りの融資相談、さらには個別に対応した税務相談会など、多岐にわたる支援事業を展開しました。

商業振興事業では、久喜市と連携しながら市内経済を活性化させるため「高齢・子育て応援商品券」や「くらし応援商品券」などを発行し、中元や歳末商戦においては地元事業者への購買意欲を高める販売促進事業を実施しました。さらに、伴走型支援補助金を活用して、市内飲食店のPR動画を作成し商工会HPやSNSで発信しました。

工業振興事業では、「彩の国ビジネスアリーナ 2025」で市内外の製造業者が連携しながら出展し、またものづくり企業交流会を開催するなど事業者間の連携を深めることができました。建設業においては、住宅リフォーム市場の成長を背景に、リフォーム工事の受注拡大を目指した「久喜の匠」ポータルサイトを活用した企業PR支援、さらには住宅建設工事助成事業など、住宅建設受注の促進に繋げることができました。

観光振興事業では、新たに71品目の推奨特産品を認定するとともに、初めて「KUKI-1 グランプリ」を開催し、多くの市民に対して推奨特産品のPRを行うことができました。また、友好商工会として提携した青森県野辺地町商工会が主催する「のへじにぎわい商工まつり」に出展し、推奨特産品のPRを実施しました。

福利厚生事業では、コロナ禍以降初めて横須賀方面に従業員レクリエーションを実施し、大勢の会員や従業員との交流を深め、またTDL施設の割引券の配布や従業員永年勤続表彰、健康の保持と増進のため健康診断を実施した事業所への助成金を交付し、さらに特色ある広報紙を新たに商工会のホームページに掲載するなど、広報活動を通じて商工会事業の周知を図りました。

青年部では、商工会青年部主張大会において全国大会に出場し、最優秀賞を受賞するという成果を収めました。これにより、当青年部の活動が高く評価され、その発信力の向上につながりました。また久喜市内の小学3年生から5年生を対象に「超巨大リアル人生体験ゲーム」を昨年度に引き続き開催し、参加者からは、人生計画や資金運用などの考え方を学べる内容であると好評をいただきました。

女性部では、親会および青年部に続き、野辺地町商工会女性部との友好提携調印式を執り行い、情報交換や交流を通じて相互理解を深めました。また、「のへじにぎわい商工まつり」へ参加し、調印式後の交流をさらに深める機会となりました。久喜ストリートフェスティバル 2025 ではKUKI-1 グランプリの試食紹介を行い、推奨特産品のPRに取り組みました。これらの活動を通じ、地域間交流の促進と地元特産品の魅力発信に貢献することができました。

以上、経営改善普及事業、地域総合振興事業、青年部及び女性部事業の一端を報告いたしました。事業の実施にあたり会員の皆様、関係機関のご理解、ご協力に対し厚く御礼申し上げます。

令和7年度 久喜市商工会 事業報告書

【令和7年4月1日～令和8年3月31日】

1. 経営改善普及事業（指定事業）

1) 集団指導会の開催（講演会・講習会）

イ. 開催回数 63回

ロ. 参加人員 652名

ハ. 区分別開催回数と参加人員

区分	経営革新	経営一般	情報化	金融	税務	労働	取引	環境対策	その他	合計
回数	0	3	5	2	2	39	0	0	12	63
人員	0	48	143	42	20	194	0	0	205	652

* 集団指導のみの実績。個別指導については後述

番号	月日	テーマ	講師	参加延人数
1	R7. 4. 2, 4. 3	スキルアップ支援事業 新入社員基礎研修	㈱久喜菖蒲工業団 地管理センター	専属講師 6
2	4. 4	スキルアップ支援事業 新入社員のための5S・KYT	㈱久喜菖蒲工業団 地管理センター	専属講師 2
3	4. 8	Google ドライブ講習会	久喜PC サービス	専属講師 17
4	4. 11, 4. 12 4. 19, 4. 20	フォークリフト運転技能講習会①	㈱久喜菖蒲工業団 地管理センター	専属講師 72
5	5. 13, 5. 14	スキルアップ支援事業 ISO9001 内部監査員養成	㈱久喜菖蒲工業団 地管理センター	専属講師 4
6	5. 21, 5. 22	スキルアップ支援事業 チームで結果を出す5S	㈱久喜菖蒲工業団 地管理センター	宮本 伸一 6
7	6. 5, 6. 6	スキルアップ支援事業 ISO14001 内部監査員養成	㈱久喜菖蒲工業団 地管理センター	専属講師 4
8	6. 12, 6. 13	スキルアップ支援事業 中堅社員の考え方&スキル研修	㈱久喜菖蒲工業団 地管理センター	折原 浩 永幡仁根 2
9	6. 17, 6. 18	スキルアップ支援事業 統合 ISO9001/ISO14001 内部監査員養成	㈱久喜菖蒲工業団 地管理センター	工藤 可折 12
10	6. 24	ショート動画セミナー×SNSセミナー	ジャイロ総合コン サルティング㈱	専属講師 31
11	7. 3	税務調査のポイントと節税対策セミナー	公認会計士	専属講師 11
12	7. 22	ショート動画作成セミナー	ジャイロ総合コン サルティング㈱	宮本 伸一 32
13	9. 5	スキルアップセミナー よく分かる社会保険実務セミナー	㈱久喜菖蒲工業団 地管理センター	松崎 哲也 白井 有紀 1
14	9. 9, 9. 10	スキルアップセミナー ISO9001 内部監査員養成	㈱久喜菖蒲工業団 地管理センター	専属講師 4
15	9. 11, 9. 12	スキルアップセミナー ISO14001 内部監査員養成	㈱久喜菖蒲工業団 地管理センター	専属講師 2
16	9. 17, 9. 18	スキルアップセミナー チームで結果を出す5S	㈱久喜菖蒲工業団 地管理センター	専属講師 2
17	9. 18	小さな会社のための生成AI活用セミナー	ジャイロ総合コン サルティング㈱	専属講師 33
18	9. 25, 9. 26	スキルアップセミナー 統合 ISO9001/ISO14001 内部監査員養成	㈱久喜菖蒲工業団 地管理センター	専属講師 2

番号	月 日	テ ー マ	講 師		参加延 人数
19	R7. 9. 25, 10. 2 10. 9, 10. 23 10. 30	広域連携型「創業塾2025」	㈱ウィルパートナーズ	辺見 香織	21
20	10. 2, 10. 3	スキルアップセミナー ISO45001 内部監査員養成	㈱久喜菖蒲工業団 地管理センター	専属講師	2
21	10. 7	経営者向け！戦略的、資産形成セミナー	ブルデンシャル生 命保険株式会社	加藤 翔太	34
22	10. 7, 10. 8	スキルアップセミナー 中堅社員の考え方&スキル研修	㈱久喜菖蒲工業団 地管理センター	専属講師	2
23	10. 10, 10. 11 10. 18, 10. 19	フォークリフト運転技能講習会②	㈱久喜菖蒲工業団 地管理センター	専属講師	64
24	10. 16, 10. 17	スキルアップセミナー 係長・主任のための考え方・スキル	㈱久喜菖蒲工業団 地管理センター	専属講師	4
25	11. 5, 11. 12 11. 19, 11. 26 12. 3	久喜創業塾2025	ジャイロ総合コン サルティング㈱	渋谷 雄大 茶山 博志 檜山 えりか	130
26	11. 7	事業承継セミナー	事業承継協会埼 玉支部	小林 工	11
27	11. 21	スキルアップセミナー 1日で学ぶKYリーダー養成	㈱久喜菖蒲工業団 地管理センター	専属講師	1
28	12. 2	ゼロから始める生成AI活用セミナー	グロース&ソリ ューションズ	須賀 光	22
29	12. 9, 12. 10	スキルアップセミナー ISO9001 内部監査員養成	㈱久喜菖蒲工業団 地管理センター	専属講師	2
30	12. 9	初心者向けCanva デザイン徹底活用 セミナー	株式会社CHA IRMAN	田中 彰	22
31	12. 11	税制改正に係る年末調整と確定申告のポイ ント解説セミナー	春日部税務署	槍田 雄一	9
32	12. 12	資産形成セミナー	中小企業診断士	山岸 哲也	8
33	12. 19	地域活性化セミナー	㈱エリア・パブリッ ク・コンサルティング	鵜頭 誠	4
34	R8. 1. 29, 2. 3 2. 5, 2. 10 2. 12	あなたの事業が動き出す創業塾	高島稔中小企業 診断士事務所	高島 稔	43
35	2. 10	人工知能時代をどう生きるか？～AI・ロボッ ト・サイボーグの現状と未来～	日本科学技術ジャ ーナリスト協会	室山 哲也	30

2) 個別指導会の開催

イ. 開催回数 463 回

ロ. 参加人員 1,119 名

ハ. 区分別指導回数と参加人員

区分	経営革新	経営一般	情報化	金融	税務	労働	取引	環境対策	その他	合計
回数	76	262	20	16	65	5	0	0	19	463
人員	80	553	31	37	386	9	0	0	23	1,119

*個別指導のみの実績。集団指導については前述

番号	月 日	テ ー マ	講 師	参加延 人数
1	R7. 4. 8	経営力向上事業 経営革新計画策定支援	中小企業診断士 久喜市商工会 小林 工 長嶋 久義	1
2	4. 8	経営相談会	中小企業診断士 後藤 幸史	5
3	4. 8, 6. 3	専門家派遣事業	Step up consulting(株) 山内 正明	2
4	4. 9	経営力向上事業 経営革新計画策定支援	中小企業診断士 久喜市商工会 小林 工 長嶋 久義	1
5	4.10	経営相談会 2	中小企業診断士 平沼 志郎	5
6	4.10, 4.24 5. 8, 5.15 5.30, 6. 5	小規模事業者持続化補助金申請に係る支援	中小企業診断士 久喜市商工会 平沼 志郎 榎本 千恵	6
7	4.10, 4.24 5.15, 5.30 6.12	小規模事業者持続化補助金申請に係る支援	中小企業診断士 久喜市商工会 平沼 志郎 榎本 千恵	5
8	4.14	日本政策金融公庫定例相談会	日本政策金融公庫 担当職員	2
9	4.15	経営相談会	中小企業診断士 後藤 幸史	4
10	4.15, 6.10 1.22, 2.12	経営力向上事業 経営革新計画策定支援	中小企業診断士 久喜市商工会 小林 工 長嶋 久義	8
11	4.17	経営相談会	中小企業診断士 平沼 志郎	4
12	4.17, 4.24 5.15, 5.30 6. 5	小規模事業者持続化補助金申請に係る支援	中小企業診断士 久喜市商工会 平沼 志郎 榎本 千恵	5
13	4.17, 5.21 5.29, 6. 9	公庫への借入申込、事業計画について	久喜市商工会 長嶋 久義	4
14	4.17, 5.22 6.13, 6.26	販路開拓等支援補助金申請に関する支援	中小企業診断士 久喜市商工会 平沼 志郎 齋木 由季	4
15	4.21	無料法律相談会	弁護士 満木 祐子	2
16	4.22	経営相談会	中小企業診断士 後藤 幸史	4
17	4.24	経営相談会	中小企業診断士 平沼 志郎	5
18	4.24, 5. 9 5.15, 5.21 6. 5	小規模事業者持続化補助金申請に係る支援	久喜市商工会 利根川 淳	5
19	4.25, 5.13	専門家派遣事業	社会保険労務士 久喜市商工会 木村 光一 利根川 淳	2
20	5. 1	経営相談会	中小企業診断士 平沼 志郎	5
21	5. 1, 5. 8 5.15, 5.26 6. 5	小規模事業者持続化補助金申請に係る支援	久喜市商工会 利根川 淳	5
22	5. 1, 5.26 6. 3, 6.12	空き店舗活用創業等支援事業に係る支援	中小企業診断士 中小企業診断士 久喜市商工会 平沼 志郎 後藤 幸史 榎本 千恵	4

番号	月 日	テ ー マ	講 師		参加延 人数
23	R7. 5. 8	経営相談会	中小企業診断士	平沼 志郎	4
24	5. 8, 5. 26 5. 30, 6. 5	小規模事業者持続化補助金申請に係る支援	中小企業診断士 久喜市商工会	平沼 志郎 榎本 千恵	4
25	5. 12	日本政策金融公庫定例相談会	日本政策金融公庫	担当職員	3
26	5. 12	経営相談会	中小企業診断士	後藤 幸史	4
27	5. 13	専門家派遣事業(久喜カード事業協同組合)	社会保険労務士 久喜市商工会	木村 光一 榎本 千恵	4
28	5. 13, 5. 28 6. 4, 6. 11	小規模事業者持続化補助金申請に係る支援	中小企業診断士 久喜市商工会	後藤 幸史 榎本 千恵	4
29	5. 13, 7. 3	販路開拓等支援補助金申請に関する支援	久喜市商工会	利根川 淳	2
30	5. 15	経営相談会	中小企業診断士	平沼 志郎	6
31	5. 20	経営相談会	中小企業診断士	後藤 幸史	3
32	5. 20, 5. 22 5. 29	小規模事業者持続化補助金申請に係る支援	中小企業診断士 久喜市商工会	平沼 志郎 榎本 千恵	3
33	5. 21	会員ホームページ作成及びネットワーク相談会	フィールプラス	幡谷 克	3
34	5. 21, 5. 29 6. 19	空き店舗活用創業等支援事業に係る支援	久喜市商工会	茶花 聡一	3
35	5. 22	経営相談会	中小企業診断士	平沼 志郎	4
36	5. 22, 5. 27	小規模事業者持続化補助金申請に係る支援	久喜市商工会	榎本 千恵	2
37	5. 22, 5. 29	空き店舗活用創業等支援事業に係る支援	久喜市商工会	榎本 千恵	2
38	5. 22, 5. 29 6. 12	小規模事業者持続化補助金申請に係る支援	中小企業診断士 久喜市商工会	平沼 志郎 榎本 千恵	3
39	5. 26	経営相談会	中小企業診断士	平沼 志郎	4
40	5. 27	経営相談会	中小企業診断士	後藤 幸史	4
41	5. 27, 6. 3	小規模事業者持続化補助金申請に係る支援	久喜市商工会	茶花 聡一	2
42	5. 28	経営相談会	中小企業診断士	後藤 幸史	3
43	5. 28	専門家派遣事業	中小企業診断士	鶴頭 誠	4
44	5. 29	経営相談会	中小企業診断士	平沼 志郎	4
45	5. 30	経営相談会	中小企業診断士	平沼 志郎	6
46	6. 2, 6. 4	小規模事業者持続化補助金申請に係る支援	久喜市商工会	茶花 聡一	2
47	6. 3	経営相談会	中小企業診断士	後藤 幸史	5
48	6. 3, 6. 17 7. 8	販路開拓等支援補助金申請に関する支援	中小企業診断士 久喜市商工会	後藤 幸史 榎本 千恵	3
49	6. 4	経営相談会	中小企業診断士	後藤 幸史	3
50	6. 5	経営相談会	中小企業診断士	平沼 志郎	4
51	6. 5, 6. 10	小規模事業者持続化補助金申請に係る支援	久喜市商工会	茶花 聡一	2
52	6. 5, 7. 10	販路開拓等支援補助金申請に関する支援	久喜市商工会	利根川 淳	2
53	6. 5, 7. 17	経営力向上事業 経営革新計画策定支援	中小企業診断士 久喜市商工会	後藤 幸史 榎本 千恵	2

番号	月 日	テ ー マ	講 師		参加延 人数
54	R7. 6. 9	日本政策金融公庫定例相談会	日本政策金融公庫	担当職員	3
55	6.10	経営相談会	中小企業診断士	後藤 幸史	5
56	6.11	経営相談会	中小企業診断士	後藤 幸史	3
57	6.11, 6.24 7. 8	販路開拓等支援補助金申請に関する支援	中小企業診断士 久喜市商工会	後藤 幸史 榎本 千恵	3
58	6.12	経営相談会	中小企業診断士	平沼 志郎	4
59	6.13	経営相談会	中小企業診断士	平沼 志郎	4
60	6.13, 7.11	販路開拓等支援補助金申請に関する支援	久喜市商工会	利根川 淳	2
61	6.13, 7.17	販路開拓等支援補助金申請に関する支援	久喜市商工会	利根川 淳	2
62	6.16	無料法律相談会	弁護士	満木 祐子	2
63	6.17	経営相談会	中小企業診断士	後藤 幸史	3
64	6.17, 6.24 6.30	販路開拓等支援補助金申請に関する支援	久喜市商工会	長嶋 久義	3
65	6.17, 6.30 7.15	販路開拓等支援補助金申請に関する支援	久喜市商工会	山岸 亮太	3
66	6.18	会員ホームページ作成及びネットワーク相談会	フィールプラス	幡谷 克	1
67	6.18, 7. 4 7.18, 7.29	経営力向上事業 経営革新計画策定支援	中小企業診断士 久喜市商工会	鈴木 清 長嶋 久義	4
68	6.19	経営相談会	中小企業診断士	平沼 志郎	5
69	6.19, 6.26	販路開拓等支援補助金申請に関する支援	久喜市商工会	利根川 淳	2
70	6.19, 7.10	販路開拓等支援補助金申請に関する支援	久喜市商工会	利根川 淳	2
71	6.19, 7.14	販路開拓等支援補助金申請に関する支援	久喜市商工会	利根川 淳	2
72	6.19, 7.10 7.17	販路開拓等支援補助金申請に関する支援	中小企業診断士 久喜市商工会	平沼 志郎 榎本 千恵	3
73	6.23, 6.26	空き店舗活用創業等支援事業に係る支援	久喜市商工会	榎本 千恵	3
74	6.23, 6.30	販路開拓等支援補助金申請に関する支援	久喜市商工会	長嶋 久義	2
75	6.24	経営相談会	中小企業診断士	後藤 幸史	3
76	6.26	経営相談会	中小企業診断士	平沼 志郎	2
77	6.26, 7. 4	経営力向上事業 経営革新計画策定支援	中小企業診断士 久喜市商工会	後藤 幸史 榎本 千恵	2
78	6.30	経営相談会	中小企業診断士	後藤 幸史	4
79	6.30, 7.10	販路開拓等支援補助金申請に関する支援	久喜市商工会	利根川 淳	3
80	6.30, 7.16	販路開拓等支援補助金申請に関する支援	久喜市商工会	山岸 亮太	3
81	6.30, 7.16 8.28,10.31	経営革新計画作成支援	久喜市商工会	山岸 亮太	2
82	7. 1	経営相談会	中小企業診断士	後藤 幸史	3
83	7. 1, 7. 2	源泉徴収納付個別相談会	久喜市商工会	志水 明子	17
84	7. 1, 7. 8	販路開拓等支援補助金申請に関する支援	久喜市商工会	長嶋 久義	2
85	7. 2	経営相談会	中小企業診断士	生駒 祐介	3

番号	月 日	テ ー マ	講 師		参加延 人数
86	R7.7. 2, 7. 3 7. 4	源泉税納付指導	久喜市商工会	松本 尚弥 内田 佳宏	11
87	7. 2, 7.10	経営力向上事業 経営革新計画策定支援	中小企業診断士 久喜市商工会	後藤 幸史 榎本 千恵	2
88	7. 2, 7.10 7.11, 7.16	販路開拓等支援補助金申請に関する支援	久喜市商工会	山岸 亮太	8
89	7. 3	経営相談会	中小企業診断士	平沼 志郎	3
90	7. 3, 7. 4	源泉徴収納付個別相談会	久喜市商工会	加治 勇人	17
91	7. 3, 7.11	販路開拓等支援補助金申請に関する支援	久喜市商工会	山岸 亮太	4
92	7. 3, 7.14	経営力向上事業 経営革新計画策定支援	中小企業診断士 久喜市商工会	後藤 幸史 山岸 亮太	2
93	7. 4	経営相談会	中小企業診断士	平沼 志郎	4
94	7. 4	販路開拓等支援補助金申請に関する支援	久喜市商工会	山岸 亮太	1
95	7. 4, 7.10	販路開拓等支援補助金申請に関する支援	久喜市商工会	利根川 淳	2
96	7. 8	経営相談会	中小企業診断士	後藤 幸史	4
97	7. 9, 7.14	販路開拓等支援補助金申請に関する支援	久喜市商工会	長嶋 久義	2
98	7. 9, 7.15	販路開拓等支援補助金申請に関する支援	久喜市商工会	利根川 淳	2
99	7.10	経営相談会	中小企業診断士	平沼 志郎	4
100	7.10	経営相談会	中小企業診断士	生駒 祐介	4
101	7.10	販路開拓等支援補助金申請に関する支援	中小企業診断士 久喜市商工会	平沼 志郎 榎本 千恵	1
102	7.10, 7.18	販路開拓等支援補助金申請に関する支援	久喜市商工会	利根川 淳	2
103	7.10, 7.16	販路開拓等支援補助金申請に関する支援	久喜市商工会	山岸 亮太	2
104	7.11	経営相談会	中小企業診断士	平沼 志郎	3
105	7.14	日本政策金融公庫定例相談会	日本政策金融公庫	担当職員	2
106	7.14, 7.16 7.17	販路開拓等支援補助金申請に関する支援	久喜市商工会	山岸 亮太	3
107	7.15	経営相談会	中小企業診断士	後藤 幸史	3
108	7.15, 7.16	販路開拓等支援補助金申請に関する支援	久喜市商工会	利根川 淳	2
109	7.15, 7.18	販路開拓等支援補助金申請に関する支援	久喜市商工会	利根川 淳	2
110	7.16	会員ホームページ作成及びネットワーク相談会	フィールプラス	幡谷 克	2
111	7.16	経営相談会	中小企業診断士	後藤 幸史	3
112	7.16, 7.17	販路開拓等支援補助金申請に関する支援	久喜市商工会	利根川 淳	2
113	7.17	経営相談会	中小企業診断士	平沼 志郎	4
114	7.22	経営相談会	中小企業診断士	後藤 幸史	4
115	7.24	経営相談会	中小企業診断士	平沼 志郎	3
116	7.29	経営相談会	中小企業診断士	後藤 幸史	3

番号	月 日	テ ー マ	講 師		参加延 人数
117	R7. 7. 31	経営相談会	中小企業診断士	平沼 志郎	1
118	7. 31, 9. 11 11. 6	経営革新計画作成支援	久喜市商工会	齋木 由季	3
119	8. 2	会員ホームページ作成及びネットワーク相談会	フィールプラス	幡谷 克	2
120	8. 5	経営相談会	中小企業診断士	後藤 幸史	5
121	8. 7	経営相談会	中小企業診断士	平沼 志郎	1
122	8. 12	経営相談会	中小企業診断士	後藤 幸史	3
123	8. 14	経営相談会	中小企業診断士	平沼 志郎	3
124	8. 19	経営相談会	中小企業診断士	後藤 幸史	5
125	8. 21	経営相談会	中小企業診断士	平沼 志郎	2
126	8. 26	経営相談会	中小企業診断士	後藤 幸史	6
127	8. 28	経営相談会	中小企業診断士	平沼 志郎	1
128	8. 29, 9. 5	公庫普通貸付、県制度融資について	久喜市商工会	長嶋 久義	2
129	9. 2	経営相談会	中小企業診断士	後藤 幸史	5
130	9. 4	経営相談会	中小企業診断士	平沼 志郎	2
131	9. 8	日本政策金融公庫定例相談会	日本政策金融公庫	担当職員	3
132	9. 9	経営相談会	中小企業診断士	後藤 幸史	4
133	9. 11	経営相談会	中小企業診断士	平沼 志郎	4
134	9. 11, 9. 25 10. 30, 11. 13 11. 27	小規模事業者持続化補助金申請支援	中小企業診断士 久喜市商工会	平沼 志郎 利根川 淳	5
135	9. 16	経営相談会	中小企業診断士	後藤 幸史	3
136	9. 16	無料法律相談会	弁護士	満木 祐子	2
137	9. 17	会員ホームページ作成及びネットワーク相談会	フィールプラス	幡谷 克	1
138	9. 17, 10. 8 10. 22, 12. 3	経営革新計画作成支援	久喜市商工会	志水 明子	4
139	9. 18	経営相談会	中小企業診断士	平沼 志郎	3
140	9. 18	新規事業計画について	久喜市商工会	長嶋 久義	1
141	9. 18, 10. 8 10. 21, 11. 4	経営革新計画作成支援	久喜市商工会	山岸 亮太	4
142	9. 19, 9. 30 10. 21	経営革新計画策定支援	久喜市商工会	齋木 由季	3
143	9. 25	経営相談会	中小企業診断士	平沼 志郎	3
144	9. 25, 11. 20 12. 18, 1. 19	経営力向上事業 経営革新計画策定支援	中小企業診断士 久喜市商工会	鈴木 靖人 山岸 亮太	4
145	9. 29	事業計画見直しについて	久喜市商工会	長嶋 久義	1
146	9. 30	経営相談会	中小企業診断士	後藤 幸史	3
147	9. 30	持続化補助金補助事業実施について	久喜市商工会	長嶋 久義	1
148	10. 1, 10. 16	経営力向上事業 経営革新計画策定支援	中小企業診断士 久喜市商工会	後藤 幸史 榎本 千恵	2

番号	月 日	テ ー マ	講 師		参加延 人数
149	R7. 10. 2	事業環境変化対応型 経営相談会	中小企業診断士	平沼 志郎	1
150	10. 2	新規事業計画について	久喜市商工会	長嶋 久義	1
151	10. 3	持続化補助金補助事業実施について	久喜市商工会	長嶋 久義	1
152	10. 6	経営相談会	中小企業診断士	鈴木 孝明	4
153	10. 7	事業環境変化対応型 経営相談会	中小企業診断士	後藤 幸史	2
154	10. 9	事業環境変化対応型 経営相談会	中小企業診断士	平沼 志郎	3
155	10. 14	事業環境変化対応型 経営相談会	中小企業診断士	後藤 幸史	2
156	10. 14	日本政策金融公庫定例相談会	日本政策金融公庫	担当職員	5
157	10. 14	事業計画見直しについて	久喜市商工会	長嶋 久義	1
158	10. 15	会員ホームページ作成及びネットワーク相談会	フィールプラス	幡谷 克	3
159	10. 16	事業環境変化対応型 経営相談会	中小企業診断士	平沼 志郎	1
160	10. 16	持続化補助金補助事業実施について	久喜市商工会	長嶋 久義	1
161	10. 16, 11. 6 11. 10, 12. 18	経営革新計画作成支援	久喜市商工会	齋木 由季	4
162	10. 16, 11. 27	経営革新計画作成支援	久喜市商工会	利根川 淳	2
163	10. 23	事業環境変化対応型 経営相談会	中小企業診断士	平沼 志郎	2
164	10. 23, 11. 6 11. 20, 11. 27	小規模事業者持続化補助金申請支援	中小企業診断士 久喜市商工会	平沼 志郎 利根川 淳	4
165	10. 30	事業環境変化対応型 経営相談会	中小企業診断士	平沼 志郎	2
166	11. 3, 11. 11 11. 25, 11. 27	小規模事業者持続化補助金申請に係る支援	久喜市商工会	山岸 亮太	4
167	11. 4	事業環境変化対応型 経営相談会	中小企業診断士	後藤 幸史	2
168	11. 4, 11. 12 11. 19, 11. 26	小規模事業者持続化補助金申請に係る支援	久喜市商工会	山岸 亮太	4
169	11. 5, 12. 19	経営力向上事業 経営革新計画策定支援	中小企業診断士 久喜市商工会	平沼 志郎 利根川 淳	2
170	11. 6	事業環境変化対応型 経営相談会	中小企業診断士	平沼 志郎	3
171	11. 7	専門家派遣事業	社会保険労務士 久喜市商工会	矢羽田 梨絵子 利根川 淳	1
172	11. 10	経営相談会	中小企業診断士	鈴木 孝明	3
173	11. 10	日本政策金融公庫定例相談会	日本政策金融公庫	担当職員	2
174	11. 11	事業環境変化対応型 経営相談会	中小企業診断士	後藤 幸史	3
175	11. 12	事業環境変化対応型 経営相談会	中小企業診断士	後藤 幸史	4
176	11. 13	事業環境変化対応型 経営相談会	中小企業診断士	平沼 志郎	2
177	11. 14	事業環境変化対応型 経営相談会	中小企業診断士	平沼 志郎	2
178	11. 14, 12. 15 12. 24, 1. 8	経営革新計画策定支援	久喜市商工会	利根川 淳	4
179	11. 17	事業環境変化対応型 経営相談会	中小企業診断士	後藤 幸史	3
180	11. 17	無料法律相談会	弁護士	満木 祐子	1
181	11. 18	事業環境変化対応型 経営相談会	中小企業診断士	後藤 幸史	5

番号	月 日	テ ー マ	講 師		参加延 人数
182	R7. 11. 19	会員ホームページ作成及びネットワーク相談会	フィールプラス	幡谷 克	1
183	11. 20	事業環境変化対応型 経営相談会	中小企業診断士	平沼 志郎	4
184	11. 20	事業承継個別相談会	一般社団法人 事業承継協会	大寺 規夫 中西 裕之 稲生 和則	5
185	11. 21	事業環境変化対応型 経営相談会	中小企業診断士	平沼 志郎	2
186	11. 25	事業環境変化対応型 経営相談会	中小企業診断士	後藤 幸史	5
187	11. 26, 11. 27	小規模事業者持続化補助金申請に係る支援	久喜市商工会	山岸 亮太	2
188	11. 27	事業環境変化対応型 経営相談会	中小企業診断士	平沼 志郎	4
189	12. 1	経営相談会	中小企業診断士	鈴木 孝明	2
190	12. 2	経営相談会	中小企業診断士	後藤 幸史	5
191	12. 3, 1. 9 1. 22	経営革新計画策定支援	久喜市商工会	利根川 淳	3
192	12. 4	経営相談会	中小企業診断士	平沼 志郎	3
193	12. 4, 1. 14 3. 19	経営力向上事業 経営革新計画策定支援	中小企業診断士 久喜市商工会	朝隈 達也 利根川 淳	3
194	12. 5	経営力向上事業 経営革新計画策定支援	中小企業診断士 久喜市商工会	小林 工 長嶋 久義	1
195	12. 5, 12. 10	経営力向上事業 経営革新計画策定支援	中小企業診断士 久喜市商工会	平沼 志郎 利根川 淳	2
196	12. 9	経営相談会	中小企業診断士	後藤 幸史	4
197	12. 11	経営相談会	中小企業診断士	平沼 志郎	3
198	12. 15	無料法律相談会	弁護士	満木 祐子	1
199	12. 15, 2. 3	経営力向上事業 経営革新計画策定支援	中小企業診断士 久喜市商工会	平沼 志郎 利根川 淳	2
200	12. 16	経営相談会	中小企業診断士	後藤 幸史	3
201	12. 17	会員ホームページ作成及びネットワーク相談会	フィールプラス	幡谷 克	1
202	12. 18	経営相談会	中小企業診断士	平沼 志郎	3
203	12. 22	経営力向上事業 経営革新計画策定支援)	中小企業診断士 久喜市商工会	平沼 志郎 利根川 淳	1
204	12. 22, 1. 30	経営力向上事業 経営革新計画策定支援	中小企業診断士 久喜市商工会	平沼 志郎 利根川 淳	2
205	12. 23	経営相談会	中小企業診断士	後藤 幸史	2
206	R8. 1. 5, 1. 6	源泉徴収納付個別相談会	久喜市商工会	加治 勇人	20
207	1. 7, 1. 8 1. 9	源泉税納付指導	久喜市商工会	松本 尚弥 内田 佳宏	10
208	1. 8	経営相談会	中小企業診断士	平沼 志郎	3
209	1. 8, 1. 9	源泉徴収納付個別相談会	久喜市商工会	加治 勇人	16
210	1. 8, 1. 22 2. 4, 2. 24 3. 12, 3. 30	D X個別相談	D X相談員	須賀 光	6
211	1. 13	経営相談会	中小企業診断士	後藤 幸史	3

番号	月 日	テ ー マ	講 師		参加延 人数
212	R8. 1. 13	日本政策金融公庫定例相談会	日本政策金融公庫	担当職員	5
213	1. 14, 1. 28 2. 18	経営力向上事業 経営革新計画策定支援	中小企業診断士 久喜市商工会	小林 工 長嶋 久義	3
214	1. 15	経営相談会	中小企業診断士	平沼 志郎	3
215	1. 19	D X個別相談	D X相談員 久喜市商工会	須賀 光 利根川 淳	2
216	1. 19	無料法律相談会	弁護士	満木 祐子	1
217	1. 20	経営相談会	中小企業診断士	後藤 幸史	3
218	1. 21	会員ホームページ作成及びネットワーク相談会	フィールプラス	幡谷 克	1
219	1. 21, 2. 9	経営力向上事業 経営革新計画策定支援	中小企業診断士 久喜市商工会	平沼 志郎 利根川 淳	2
220	1. 22	経営相談会	中小企業診断士	平沼 志郎	3
221	1. 22, 2. 3 2. 12	経営力向上計画変更申請について	久喜市商工会	長嶋 久義	3
222	1. 27	経営相談会	中小企業診断士	後藤 幸史	4
223	1. 29	経営相談会	中小企業診断士	平沼 志郎	4
224	2. 3	経営相談会	中小企業診断士	後藤 幸史	2
225	2. 3	D X個別相談	D X相談員 久喜市商工会	須賀 光 榎本 千恵	1
226	2. 5	経営相談会	中小企業診断士	平沼 志郎	4
227	2. 5, 2. 19	経営革新計画策定支援	久喜市商工会	藤田 友紀	2
228	2. 9	日本政策金融公庫定例相談会	日本政策金融公庫	担当職員	3
229	2. 10	経営相談会	中小企業診断士	後藤 幸史	2
230	2. 10	青色決算指導会	税理士	吉川 峻	2
231	2. 12	経営相談会	中小企業診断士	平沼 志郎	3
232	2. 12	青色決算指導会	税理士	會田 篤	6
233	2. 13	専門家派遣事業	社会保険労務士 久喜市商工会	矢羽田梨絵子 利根川 淳	2
234	2. 13	青色決算指導会	税理士	中山 敦貴	5
235	2. 16	無料法律相談会	弁護士	満木 祐子	2
236	2. 16	決算個別指導会	久喜市商工会	齋木 由季	1
237	2. 17	経営相談会	中小企業診断士	後藤 幸史	6
238	2. 17	税理士個別相談会	税理士	工藤 可折	5
239	2. 17	決算個別指導会	久喜市商工会	齋藤 晶以他	6
240	2. 18	決算個別指導会	久喜市商工会	山崎 要子他	6
241	2. 18	会員ホームページ作成及びネットワーク相談会	フィールプラス	幡谷 克	3

番号	月 日	テ ー マ	講 師		参加延 人数
242	R8. 2. 19	経営相談会	中小企業診断士	平沼 志郎	5
243	2. 19	決算個別指導会	久喜市商工会	藤田 友紀他	4
244	2. 19	税理士個別相談会	税理士	渡辺 真弓	3
245	2. 20	決算個別指導会	久喜市商工会	北川 元気他	9
246	2. 20	確定申告相談会	税理士	倉持 稔	6
247	2. 24	事業環境変化対応型 経営相談会	中小企業診断士	後藤 幸史	5
248	2. 24	決算個別指導会	久喜市商工会	齋木 由季他	9
249	2. 25	決算個別指導会	久喜市商工会	山崎 要子他	5
250	2. 25	令和7年度決算個別相談会	税理士	玉田 智子	4
251	2. 26	決算個別指導会	久喜市商工会	齋藤 晶以他	8
252	2. 26	事業環境変化対応型 経営相談会	中小企業診断士	平沼 志郎	4
253	2. 27	決算個別指導会	久喜市商工会	藤田 友紀他	7
254	3. 2	経営革新計画策定支援	中小企業診断士 久喜市商工会	仲野 祐史 利根川 淳	1
255	3. 2	決算個別指導会	久喜市商工会	北川 元気他	5
256	3. 2	税理士個別相談会	久喜市商工会	須長 恭三	9
257	3. 2	税理士個別相談会	税理士	臺 貴行	6
258	3. 2	決算個別指導会	久喜市商工会	瀧澤 有希子	4
259	3. 3	事業環境変化対応型 経営相談会	中小企業診断士	後藤 幸史	2
260	3. 3	決算個別指導会	久喜市商工会	山崎 要子他	6
261	3. 3	決算個別指導会	久喜市商工会	加治 勇人他	2
262	3. 3	税理士個別相談会	税理士	島田 義敬	3
263	3. 4	決算個別指導会	久喜市商工会	加治 勇人	1
264	3. 4	確定申告相談会	税理士	玉田 智子	9
265	3. 4	決算個別指導会	久喜市商工会	松本 尚弥他	11
266	3. 5	決算個別指導会	久喜市商工会	齋藤 晶以他	4
267	3. 5	令和7年度決算個別相談会	税理士	倉持 稔	4
268	3. 5	決算個別指導会	久喜市商工会	加治 勇人	2
269	3. 6	事業環境変化対応型 経営相談会	中小企業診断士	平沼 志郎	2
270	3. 6	決算個別指導会	久喜市商工会	齋木 由季他	8
271	3. 6	確定申告とりまとめ会	税理士	會田 篤	6

番号	月 日	テ ー マ	講 師		参加延 人数
272	R8. 3. 6	確定申告とりまとめ会	税理士	吉川 峻	3
273	3. 6	確定申告とりまとめ会	税理士	中山 敦貴	4
274	3. 6	税理士個別相談会	税理士	須長 恭三	1
275	3. 6	決算個別指導会	久喜市商工会	加治 勇人	3
276	3. 9	日本政策金融公庫定例相談会	日本政策金融公庫	担当職員	3
277	3. 9	決算個別指導会	久喜市商工会	藤田 友紀他	4
278	3. 9	令和7年度決算個別相談会	税理士	玉田 智子	5
279	3. 9	決算個別指導会	久喜市商工会	瀧澤 有希子	5
280	3. 10	事業環境変化対応型 経営相談会	中小企業診断士	後藤 幸史	4
281	3. 10	決算個別指導会	久喜市商工会	藤田 友紀他	11
282	3. 10	決算個別指導会	久喜市商工会	加治 勇人他	11
283	3. 11	確定申告相談会	税理士	倉持 稔	7
284	3. 11	決算個別指導会	久喜市商工会	松本 尚弥他	13
285	3. 11	決算個別指導会	久喜市商工会	瀧澤 有希子	8
286	3. 12	事業環境変化対応型 経営相談会	中小企業診断士	平沼 志郎	2
287	3. 12	決算個別指導会	久喜市商工会	北川 元気他	9
288	3. 12	決算個別指導会	久喜市商工会	松本 尚弥他	1
289	3. 12	令和7年度決算個別相談会	税理士	菊地 雅之	5
290	3. 12	決算個別指導会	久喜市商工会	加治 勇人他	13
291	3. 13	決算個別指導会	久喜市商工会	藤田 友紀他	9
292	3. 13	決算個別指導会	久喜市商工会	松本 尚弥他	1
293	3. 13	決算個別指導会	久喜市商工会	加治 勇人他	11
294	3. 16	無料法律相談会	弁護士	満木 祐子	1
295	3. 16	決算個別指導会	久喜市商工会	北川 元気	5
296	3. 17	事業環境変化対応型 経営相談会	中小企業診断士	後藤 幸史	3
297	3. 18	会員ホームページ作成及びネットワーク相談会	フィールプラス	幡谷 克	3
298	3. 19	事業環境変化対応型 経営相談会	中小企業診断士	平沼 志郎	3
299	3. 24	事業環境変化対応型 経営相談会	中小企業診断士	後藤 幸史	5
300	3. 26	事業環境変化対応型 経営相談会	中小企業診断士	平沼 志郎	4
301	3. 30	D X相談支援	D X相談員 久喜市商工会	朝隈 達也 利根川 淳	1
302	3. 31	事業環境変化対応型 経営相談会	中小企業診断士	後藤 幸史	4

3) 経営指導員による相談・指導

- イ. 経営指導員の設置数 6 人 (68 ヶ月)
- ロ. 巡回・窓口相談の延べ件数 3,105 件
- ハ. 巡回相談による指導件数 1,190 件
- ニ. 窓口相談による指導件数 1,915 件
- ホ. 指導の内訳

区 分		経営革新	経営一般	情報化	金融	税務	労働	取引	環境対策	その他	計		
											(件数)	(企業数)	
経営指導員の指導件数	巡回指導	製造業	4	89	0	16	1	17	60	0	7	194	76
		建設業	19	110	12	22	10	9	4	0	10	196	83
		小売業	9	173	14	12	12	4	5	0	23	252	98
		卸売業	1	12	4	3	1	2	0	0	9	32	12
		サービス業	14	297	61	31	27	20	13	0	21	484	199
		その他	0	2	2	0	1	1	2	0	0	8	7
		小 計	47	683	93	84	52	53	84	0	70	1,166	475
	窓口指導	製造業	10	64	1	16	31	36	13	0	8	179	102
		建設業	10	106	4	76	90	81	0	0	28	395	229
		小売業	9	141	2	25	66	23	3	0	18	287	141
		卸売業	0	10	4	10	6	7	0	0	0	37	19
		サービス業	7	298	22	79	270	102	10	0	24	812	439
		その他	0	23	0	22	6	15	1	0	10	77	38
		小 計	36	642	33	228	469	264	27	0	88	1,787	968
	創 業	巡回指導	0	18	1	2	1	1	0	0	1	24	12
		窓口指導	0	110	1	13	3	1	0	0	0	128	56
		小 計	0	128	2	15	4	2	0	0	1	152	68
	合計件数		83	1,453	128	327	525	319	111	0	159	3,105	1,511

へ. 経営革新・創業・経営改善による支援

事 業 項 目	実績件数
創業支援	創業件数 26件
経営革新支援	経営革新承認件数 20件
小規模事業者持続化補助金 申請支援	小規模事業者持続化補助金 申請件数 23件
小規模事業者販路開拓等支援 補助金申請支援	小規模事業者販路開拓等支援 補助金申請件数 32件

4) 金融の斡旋

イ. 斡旋の延べ件数	218 件
ロ. 貸付け決定延べ件数	186 件
ハ. 斡旋の総額	1,694,180 千円
ニ. 貸付け決定総額	1,261,240 千円
ホ. 区分別斡旋・決定の内訳	

(単位 千円)

融 資 の 種 類		斡旋件数	貸付件数	斡旋総額	貸付総額
日本政策金融公庫	一 般 ・ 特 別	14	14	85,400	67,900
	小規模事業者経営改善資金	21	21	107,600	107,600
	新 創 業 融 資	7	6	36,000	36,000
県 制 度 融 資		176	145	1,465,180	1,049,740
商工貯蓄共済融資		0	0	0	0
合 計		218	186	1,694,180	1,261,240

5) 金融審査会

月 日	事 業 ・ 会 議 等 の 内 容	摘 要
R7. 4. 18	第1回金融審査会	久喜市商工会 本所
5. 20	第2回金融審査会	久喜市商工会 本所
6. 4	第3回金融審査会	久喜市商工会 本所
7. 16	第4回金融審査会	久喜市商工会 本所
8. 6	第5回金融審査会	略式開催
9. 11	第6回金融審査会	略式開催
10. 7	第7回金融審査会	久喜市商工会 本所
11. 6	第8回金融審査会	略式開催
12. 4	第9回金融審査会	久喜市商工会 本所
12. 18	第10回金融審査会	久喜市商工会 本所
12. 24	第11回金融審査会	略式開催
R8. 1. 26	第12回金融審査会	久喜市商工会 本所
3. 4	第13回金融審査会	久喜市商工会 本所

6) 記帳継続指導

イ. 担当人員

記帳専任職員	1 名
記帳指導職員	4 名
記帳指導員	3 名

ロ. 記帳指導延べ回数 2,453 回

ハ. 記帳代行取り扱い件数 198 件

ニ. 記帳代行の内訳

記帳代行取り扱い件数				源泉事務 代行件数	決算事務 代行件数	計
期首件数	期中増加	期中減少	期末現在件数			
206	8	16	198	23	72	293

※源泉事務代行件数は源泉事務のみの委託件数を、決算事務代行件数は決算事務のみの委託件数を表示。

7) 社会保険等の取り扱い

イ. 労働保険取り扱いの内訳

労働保険事務組合受託事業所	355
労働保険事務組合受託対象人員	2,056

8) 各種共済の取り扱い

イ. 取り扱い件数 1,845件

ロ. 取り扱いの内訳

No.	各種共済等の種別	加入者数
1	商工貯蓄	324
2	福祉共済、商工医療、商工ガン	90
3	小規模企業共済	410
4	生命傷害共済	401
5	埼玉県火災共済	220
6	中小企業退職金共済	52
7	中小企業倒産防止共済	68
8	業務災害保険	68
9	経営者年金	2
10	その他	210

2. 地域総合振興事業（一般事業）

1) 総合振興事業

イ. 総務委員会関係

月 日	事業・会議等の内訳	摘要
R7. 7. 3	第1回総務委員会 ・従業員レクリエーションの開催について ・その他の事業のについて	久喜市商工会 本所
9. 22	第2回総務委員会 ・従業員レクリエーションの申込状況について ・当日の添乗及び役割について	久喜市商工会 本所
11. 25	第3回総務委員会 ・令和8年久喜市商工会新春祝賀会の運営について ・その他の事業について	久喜市栗橋 春日乃

ロ. 広報委員会関係

月 日	事業・会議等の内訳	摘要
R7. 4. 15	第1回広報委員会	久喜市商工会 本所
6. 4	第2回広報委員会	久喜市商工会 本所
6. 5	広報紙「久喜市商工会だより 第66号」	HP掲載
8. 21	第3回広報委員会	久喜市商工会 本所
9. 2	広報紙「久喜市商工会だより 第67号」	会員配布
11. 14	第4回広報委員会	久喜市商工会 本所
11. 14	広報紙「久喜市商工会だより 第68号」	HP掲載
12. 15	第5回広報委員会	久喜市商工会 本所
R8. 1. 1	広報紙「久喜市商工会だより 第69号」	久喜市内折込

ハ. 栗だし市事業【栗橋支所】

月 日	事業・会議等の内訳	摘要
R7. 4. 17	栗だし市第1回推進会議	久喜市商工会 栗橋会館
4. 20	第7回栗だし市	栗橋中央コミュニティセンター
11. 13	栗だし市第2回推進会議	久喜市商工会 栗橋会館
12. 22	栗だし市第3回推進会議	久喜市商工会 栗橋会館
R8. 2. 6	栗だし市第4回推進会議	久喜市商工会 栗橋会館
3. 6	栗だし市第5回推進会議	久喜市商工会 栗橋会館
3. 27	栗だし市第6回推進会議	久喜市商工会 栗橋会館

ニ. ホームページ活用事業

月 日	事業・会議等の内訳	摘要
R7. 4～R8. 3	会員事業所ホームページ作成及びパソコン相談会	会員事業所

2) 商業振興事業

【全体】

月 日	事業・会議等の内訳	摘要
R7. 5. 1～ 5. 30	夏の感謝セールスクラッチ参加店募集期間	久喜市商工会員
6. 4～7. 18	市内共通商品券取扱店追加募集期間	久喜市商工会員
6. 28～7. 6	夏の感謝セールスクラッチ売出期間	久喜市内
8月～	商店会活性化推進事業費助成金申請受付	久喜市内商店会
8. 5	第1回正副部会長会議	久喜市商工会 本所
8. 20	第1回幹事会	久喜市商工会 本所
9月～	市内共通商品券発行(住宅建設工事助成事業)	久喜市内
9. 1～ R8. 2. 28	久喜市敬老祝い商品券発行	久喜市内
9月～ R8. 2. 28	高齢者応援商品券・子育て世帯応援商品券 発行	久喜市内
8. 21～10. 3	歳末大売り出し参加店募集期間	久喜市商工会員
11. 26	商店会活性化推進事業費補助事業 交付	久喜市商工会 本所
11. 28～12. 7	歳末売り出し期間	久喜市内
12. 6	歳末大売り出し抽選会	久喜市商工会 菖蒲支所 クラッセくりはし
12. 7	歳末大売り出し抽選会	久喜市商工会 鷺宮支所 埼玉りそな銀行久喜支店駐車場
R8. 3. 13	第2回正副部会長会議	久喜市商工会 本所

【久喜本所】

月 日	事業・会議等の内訳	摘要
R7. 10. 19	くきストリートフェスティバル2025 スタンプラリー抽選会	提燈祭り通り
11. 11	久喜支部会議	久喜市商工会 本所

【菖蒲支所】

月 日	事業・会議等の内訳	摘要
R7. 7. 13	あきんど夜市	あやめ横丁
10. 16	第1回菖蒲支部会議	あやめ会館
R8. 3. 5	第2回菖蒲支部会議	あやめ会館

【栗橋地区】

月 日	事業・会議等の内訳	摘要
R7. 4. 6～ 4. 19	第7回栗だし市抽選会補助券配布	栗橋地区内
4. 20	第7回栗だし市抽選会	栗橋中央コミュニティーセンター
4. 20	第7回栗だし市出店	栗橋中央コミュニティーセンター
11. 16	栗橋やさしさときめき祭り 「商工まつり」出店	栗橋文化会館イリス

【鷺宮支所】

月 日	事業・会議等の内訳	摘要
R7. 7. 6, 7. 7	らき☆すた 柊姉妹誕生祭	鷺宮中央コミュニティーセンター 久喜市商工会鷺宮支所
10月～	飲食店ガイドマップ「食いもん屋MAP」配布	コスモスロード

3) 工業振興事業

月 日	事業・会議等の内訳	摘要
R7. 4月～12月	スキルアップ支援事業	(株)久喜菖蒲工業団地 管理センター
4月～R8. 1月	資格取得支援事業	久喜市商工会 会員
4月～R8. 1月	製造機械設備修理助成事業	久喜市商工会 会員
4月～R8. 2月	展示会出展支援事業	久喜市商工会 会員
4. 11, 4. 12 4. 19, 4. 20	フォークリフト運転技能講習会助成事業	(株)久喜菖蒲工業団地 管理センター
4. 23	第1回幹事会	久喜市商工会 本所
6. 2	住宅建設工事助成金 参加企業募集	久喜市商工会 会員
6. 8, 6. 9	先進地視察研修	大阪方面
6. 17	第1回建設業実行委員会	久喜市商工会 本所

月 日	事業・会議等の内訳	摘要
R7. 8月～11月	酒井重工業技能講習会助成支援事業	酒井重工業(株)
8. 1～11. 30	住宅建設工事助成金申請開始(チラシ折込)	久喜市内
8. 21	第2回建設業実行委員会	久喜市商工会 本所
9. 10	彩の国ビジネスアリーナ2025出展事業者会議	久喜市商工会 本所
10. 10, 10. 11 10. 18, 10. 19	フォークリフト運転技能講習会助成事業	(株)久喜菖蒲工業団地 管理センター
10. 19	久喜ストリートフェスティバル キッズ工務店運営	イベント会場
10. 31	第2回幹事会	久喜市商工会 本所
11. 18, 11. 19	彩の国ビジネスアリーナ2025団体出展	さいたまスーパーアリーナ
11. 18	彩の国ビジネスアリーナ2025出展者交流会	銀座ライオン新都心店
R8. 2. 10	久喜市ビジネス交流会	(株)久喜菖蒲工業団地 管理センター

4) 観光振興事業

イ. 推奨特産品事業

月 日	事業・会議等の内訳	摘要
R7. 4月～	久喜市推奨特産品カタログ配布	久喜市商工会他
4月～	久喜市推奨特産品展示	久喜市本庁舎 栗橋総合支所
6. 1～7. 31	栗橋駅展示スペース推奨特産品展示	栗橋駅自由通路内
6. 26	第1回推奨特選品認定委員会	久喜市商工会 本所
9. 7	2025のへじ商工産業まつり出店販売	野辺地町立体育館
10. 19～12. 18	久喜市商工会推奨特産品総選挙 KUKI-1 グランプリ	久喜市内
12. 18	第2回推奨特産品認定委員会	久喜市商工会 本所
12. 18	久喜市推奨特産品 71品を認定	久喜市商工会 本所

ロ. 菖蒲観光事業【菖蒲支所】

月 日	事業・会議等の内訳	摘要
R7. 5. 13	あやめ祭り出店者説明会	あやめ会館
6. 8	あやめ祭り	久喜市菖蒲行政センター 駐車場
8. 26	久喜市菖蒲産業祭実行委員会	あやめ会館
10. 22	久喜市菖蒲産業祭出店者説明会	あやめ会館
10. 26	久喜市菖蒲産業祭実行委員会	あやめ会館
11. 3	久喜市菖蒲産業祭	久喜市菖蒲行政センター 駐車場
R8. 3. 5	あやめ祭り実行委員会	あやめ会館

ハ. 栗橋みなみ事業【栗橋地区】

月 日	事業・会議等の内訳	摘要
R7. 4. 20	第6回栗だし市 栗橋みなみ祭り	栗橋中央コミュニティセンター
5. 29	第1回栗橋みなみ実行委員会	久喜市商工会 栗橋会館
9. 26	第2回栗橋みなみ実行委員会	久喜市商工会 栗橋会館
11. 21	第3回栗橋みなみ実行委員会	久喜市商工会 栗橋会館
12. 7	2025東武ファンフェスタ出店	南栗橋車両管区
R8. 1. 30	第4回栗橋みなみ実行委員会	久喜市商工会 栗橋会館

ニ. キャラクター事業

月 日	事業・会議等の内訳	来 久 ち ゃ ん	パ ン 鬼 ー	み な み	か が み ん	摘要
R7. 4. 10	全国植樹祭PRイベント		○			久喜市農業振興課
5. 25	第18回久喜総合文化会館 フレンドシップデー	○	○	○	○	久喜総合文化会館
6. 29	がん検診啓発イベント	○				久喜市地域保健課
10. 26	Bon フェス	○	○			Bonフェス実行委員会
11. 1	菖蒲PA開業10周年イベント		○			日の丸サンズ(株)
11. 5	日光街道スタンプラリー		○			久喜市商工観光課
12. 7	音楽の街・久喜市「街かどコンサート」		○			久喜市シティセールス課

ホ. らき☆すたプロジェクト事業【鷺宮支所】

月 日	事業・会議等の内訳	摘要
R7. 4. 1～ 12. 30	らっきー☆すたんぷらりー2026	市内16店舗
4. 16	第1回らっき☆すたプロジェクト会議	久喜市商工会 鷺宮支所
5. 5	サクワダファミヤ2026イベント	桜田運動公園
5. 8	第2回らっき☆すたプロジェクト会議	久喜市商工会 鷺宮支所
5. 28	第3回らっき☆すたプロジェクト会議	久喜市商工会 鷺宮支所
6. 18	第4回らっき☆すたプロジェクト会議	久喜市商工会 鷺宮支所
6. 27	第5回らっき☆すたプロジェクト会議	久喜市商工会 鷺宮支所
10. 22	第6回らっき☆すたプロジェクト会議	久喜市商工会 鷺宮支所
12. 31	年末年始初詣事業	久喜市商工会 鷺宮支所 鷺宮神社
R8. 2. 18	第7回らっき☆すたプロジェクト会議	久喜市商工会 鷺宮支所

5) 税務対策事業

【久喜本所】

月 日	事業・会議等の内訳	摘要
R7. 7. 3	税務調査のポイントと節税対策～年収の壁の税制改正を踏まえて～	久喜市商工会 本所
12. 11	税制改正に係る年末調整と確定申告のポイント解説セミナー	久喜市商工会 本所
R8. 2. 16	決算個別相談会	久喜市商工会 本所
2. 17	決算個別相談会	久喜市商工会 本所
2. 18	決算個別相談会	久喜市商工会 本所
2. 19	決算個別相談会	久喜市商工会 本所
2. 20	決算個別相談会	久喜市商工会 本所
2. 20	税理士による決算個別相談会	久喜市商工会 本所
2. 24	決算個別相談会	久喜市商工会 本所
2. 25	決算個別相談会	久喜市商工会 本所
2. 26	決算個別相談会	久喜市商工会 本所
2. 27	決算個別相談会	久喜市商工会 本所
3. 2	決算個別相談会	久喜市商工会 本所
3. 3	決算個別相談会	久喜市商工会 本所
3. 4	決算個別相談会	久喜市商工会 本所
3. 4	税理士による決算個別相談会	久喜市商工会 本所
3. 5	決算個別相談会	久喜市商工会 本所
3. 6	決算個別相談会	久喜市商工会 本所
3. 9	決算個別相談会	久喜市商工会 本所
3. 10	決算個別相談会	久喜市商工会 本所
3. 11	決算個別相談会	久喜市商工会 本所
3. 11	税理士による決算個別相談会	久喜市商工会 本所
3. 12	決算個別相談会	久喜市商工会 本所
3. 13	決算個別相談会	久喜市商工会 本所
3. 16	決算個別相談会	久喜市商工会 本所

【菖蒲支所】

月 日	事業・会議等の内訳	摘要
R7. 7. 2	源泉税納付個別指導	久喜市商工会 菖蒲支所
7. 3	源泉税納付個別指導	久喜市商工会 菖蒲支所
7. 4	源泉税納付個別指導	久喜市商工会 菖蒲支所
R8. 1. 7	源泉税納付個別指導	久喜市商工会 菖蒲支所
1. 8	源泉税納付個別指導	久喜市商工会 菖蒲支所

月 日	事業・会議等の内訳	摘要
R8. 1. 9	源泉税納付個別指導	久喜市商工会 菖蒲支所
2. 10	税理士による消費税、決算、申告相談会	久喜市商工会 菖蒲支所
2. 12	税理士による消費税、決算、申告相談会	久喜市商工会 菖蒲支所
2. 13	税理士による消費税、決算、申告相談会	久喜市商工会 菖蒲支所
3. 6	青色申告とりまとめ会	久喜市商工会 菖蒲支所

【栗橋地区】

月 日	事業・会議等の内訳	摘要
R7. 7. 3	源泉税納付個別指導	久喜市商工会 栗橋会館
7. 4	源泉税納付個別指導	久喜市商工会 栗橋会館
R8. 1. 5	源泉税納付個別指導	久喜市商工会 栗橋会館
1. 6	源泉税納付個別指導	久喜市商工会 栗橋会館
3. 2	税理士による消費税、決算、申告相談会	久喜市商工会 栗橋会館
3. 3	税理士による消費税、決算、申告相談会	久喜市商工会 栗橋会館

【鷺宮支所】

月 日	事業・会議等の内訳	摘要
R7. 7. 1	源泉税納付個別指導	久喜市商工会 鷺宮支所
7. 2	源泉税納付個別指導	久喜市商工会 鷺宮支所
R8. 1. 8	源泉税納付個別指導	久喜市商工会 鷺宮支所
1. 9	源泉税納付個別指導	久喜市商工会 鷺宮支所
2. 17	税理士による消費税、決算、申告指導会	久喜市商工会 鷺宮支所
2. 19	税理士による消費税、決算、申告指導会	久喜市商工会 鷺宮支所
2. 25	税理士による消費税、決算、申告指導会	久喜市商工会 鷺宮支所
3. 2	税理士による消費税、決算、申告指導会	久喜市商工会 鷺宮支所
3. 5	税理士による消費税、決算、申告指導会	久喜市商工会 鷺宮支所
3. 6	税理士による消費税、決算、申告指導会	久喜市商工会 鷺宮支所
3. 9	税理士による消費税、決算、申告指導会	久喜市商工会 鷺宮支所
3. 12	税理士による消費税、決算、申告指導会	久喜市商工会 鷺宮支所

6) 労務対策事業

【全体】

月 日	事業・会議等の内訳	摘要
R7. 4. 1	東京ディズニーリゾート・コーポレートプログラム 利用券配布	会員事業所
10. 20	従業員レクリエーションの開催 71名参加	横須賀方面
11. 19	優良従業員表彰の開催 11事業所 18名表彰	表彰状及び副賞授与

【久喜本所】

月 日	事業・会議等の内訳	摘要
R7. 8. 25	生活習慣病健診の実施 58名受診	新久喜総合病院
8. 27	生活習慣病健診の実施 56名受診	新久喜総合病院
8. 29	生活習慣病健診の実施 53名受診	新久喜総合病院
R8. 3. 4	生活習慣病健診の実施 41名受診	新久喜総合病院
3. 6	生活習慣病健診の実施 44名受診	新久喜総合病院
3. 9	生活習慣病健診の実施 46名受診	新久喜総合病院

【菖蒲支所】

月 日	事業・会議等の内訳	摘要
R7. 9. 3	生活習慣病健診の実施 99名受診	久喜市商工会 菖蒲支所
R8. 2. 4	生活習慣病健診の実施 83名受診	久喜市商工会 菖蒲支所

【栗橋地区】

月 日	事業・会議等の内訳	摘要
R7. 12. 1 12. 2	生活習慣病健診の実施 252名受診	久喜市商工会 栗橋会館

【鷺宮支所】

月 日	事業・会議等の内訳	摘要
R7. 10. 3	生活習慣病健診の実施 240名受診	久喜市商工会 鷺宮支所

1. 通常総代会

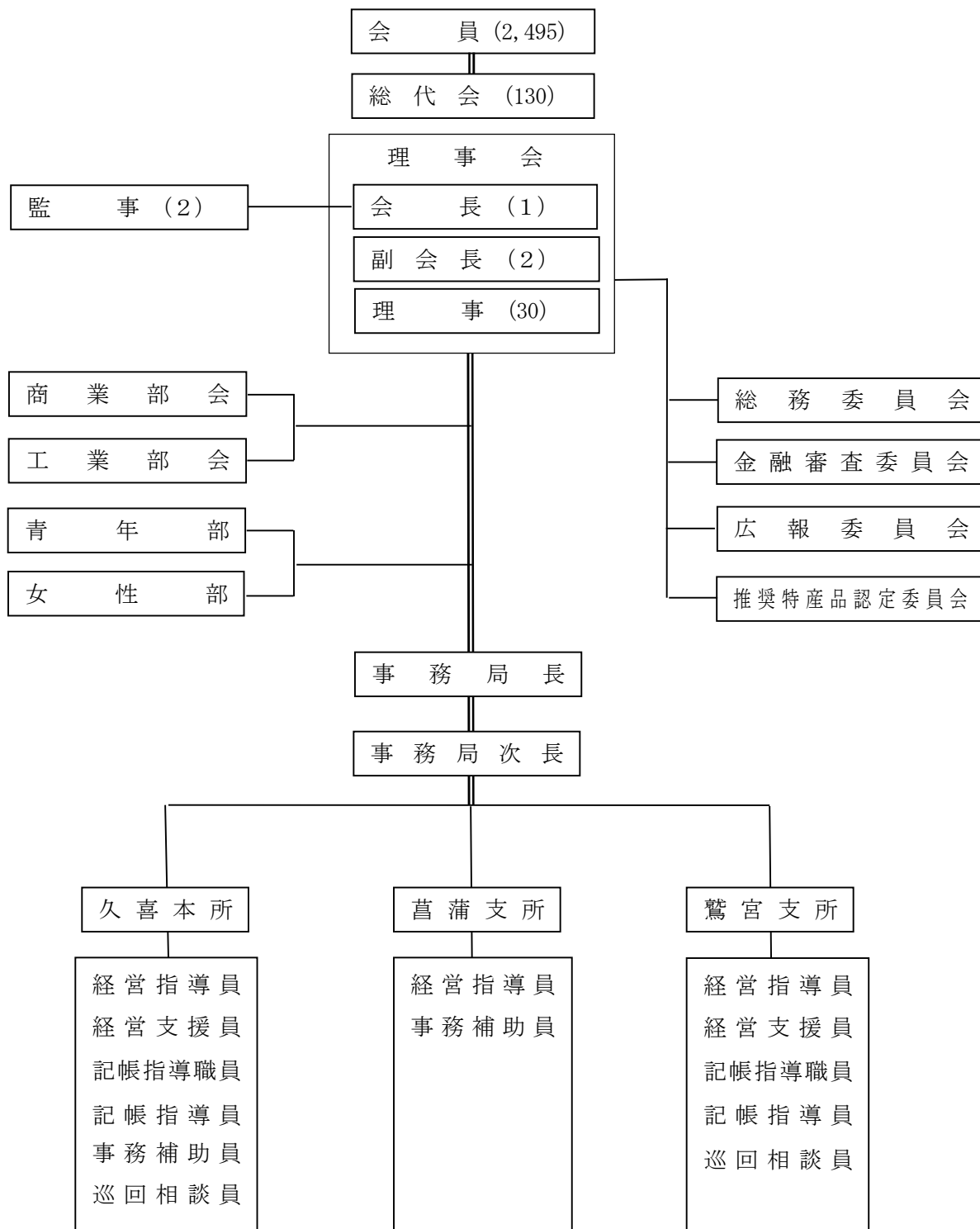
開催月日	令和7年5月19日(月)
開催場所	久喜市 三高サロン
出席者数	本人出席75名 委任状出席46名 計121名
議案	
第1号議案	令和6年度事業報告及び収支決算承認の件
第2号議案	令和7年度事業計画(案)及び収支予算(案)承認の件
第3号議案	商工会支所統合(案)承認の件
第4号議案	定款の一部変更承認の件
第5号議案	借入金の最高限度額承認の件
第6号議案	商工会青年部・女性部特別会計承認の件
第7号議案	役員補欠選任の件

2. 理事会

月 日	審 議 事 項	摘 要
R7. 4. 21	第1回理事会 ・第12回通常総代会開催について 1) 通常総代会提出議案について 2) 総代会の運営について 3) 総代会までの準備について ・諸規程の一部改正について ・商工会加入、脱会の承認について	久喜市商工会 本所
6. 12	第2回理事会 ・令和7年度事業の経過と今後の事業予定について ・商工会加入、脱会の承認について	久喜市 きのえね
10. 15	第3回理事会 ・令和7年度事業の経過と今後の事業予定について ・諸規程の一部改正について ・事業継続力強化支援計画の変更申請について ・久喜市商工会財政計画の策定について ・商工会加入、脱会の承認について	久喜市商工会 本所
12. 5	第4回理事会 ・令和7年度事業の経過と今後の事業予定について ・経営発達支援計画の申請について ・商工会加入、脱会の承認について	久喜市鷲宮 光寿司
R8. 3. 16	第5回理事会 ・令和7年度事業経過について ・諸規程の一部改正について ・第13回通常総代会の開催(案)について ・令和8年度事業計画・予算(案)について ・前年度議決の準用について ・商工会加入、脱会の承認について	久喜市商工会 本所

商工会の組織

1. 機構図



2. 会 員

1) 会員の総数

期首総会員数	期 中 加 入	期 中 脱 退	期末現在総会員数	組 織 率
2,512	102	119	2,495	56.6%

2) 地区別会員数・総代数

地 区	会 員 数	総代数の定数
久 喜 地 区	1,141	70
菖 蒲 地 区	539	20
栗 橋 地 区	404	20
鷺 宮 地 区	411	20
合 計	2,495	130

3. 役 員

役 職	氏 名	住 所	役 職	氏 名	住 所
会 長			理 事		
副会長			理 事		
副会長			理 事		
理 事			理 事		
理 事			理 事		
理 事			理 事		
理 事			理 事		
理 事			理 事		
理 事			理 事		
理 事			理 事		
理 事			理 事		
理 事			理 事		
理 事			理 事		
理 事			監 事		
理 事			監 事		
理 事					
理 事					

*会長 1 *副会長 2 *理事 29 *監事 2 *計34名

4. 事務局職員

【久喜本所】

(令和8年4月1日)

氏 名	資格・区分等	氏 名	資格・区分等
	事務局 長		記帳指導職員
	事務局 次長		記帳指導員
	経営指導員		事務補助員
	経営指導員		事務補助員
	経営指導員		巡回相談員
	経営支援員		巡回相談員
	記帳指導職員		

【菖蒲支所】

氏 名	資格・区分等	氏 名	資格・区分等
	経営指導員		事務補助員
	事務補助員		

【鷺宮支所】

氏 名	資格・区分等	氏 名	資格・区分等
	経営指導員		記帳指導職員
	経営支援員		事務補助員
	経営支援員		巡回相談員
	記帳指導職員		

令和7年度 久喜市商工会 収支決算書

令和7年4月1日～令和8年3月31日

(単位 円)

収入の部

款	項	目	本年度決算額	本年度予算額	増 減	摘 要		
1 經常収入	会 費 収 入	1. 会 費	34,636,120	34,800,000	△ 163,880	商工会費		
		補助金等収入	1. 県 補 助 金	132,801,389	131,383,700	1,417,689		
			2. 市 補 助 金	60,143,473	63,732,700	△ 3,589,227	経営改善普及事業	
	3. 経営発達支援計画補助金		67,651,000	67,651,000	0	経営事業・地域振興事業他・経営相談会事業		
	手数料等収入		3. 経営発達支援計画補助金	5,006,916	0	5,006,916	伴走型支援推進事業	
				49,948,267	43,560,000	6,388,267		
		1. 特 別 賦 課 金	7,120,260	4,620,000	2,500,260		各種事業参加負担金他	
		2. 手 数 料	35,077,306	31,420,000	3,657,306		記帳代行料・労働保険事務受託手数料他	
		3. 受 託 料	4,800,000	4,710,000	90,000		各種団体受託料他	
	2 臨時収入	受 託 料 収 入	4. 使 用 料	2,480,577	2,410,000	70,577		会館使用料他
5. 記帳機械化推進費収入			470,124	400,000	70,124		県連からの記帳機械化交付金	
			3,611,570	0	3,611,570			
1. 人 材 育 成 事 業			159,680	0	159,680		人材育成事業	
2. 事業環境変化対応型事業			3,451,890	0	3,451,890		事業環境変化対応型支援事業	
臨 時 収 入				5,268,088	670,000	4,598,088		
		1. 加 入 金	202,000	120,000	82,000		商工会加入金	
		2. 受 取 利 息	479,169	10,000	469,169		預金利息	
3 前期繰越収支差額		収 入 合 計	3. 雑 収 入	4,586,919	540,000	4,046,919		御祝金他
			引当金戻入収入	34,010,000	34,010,000	0		財政調整引当金
	前期繰越収支差額		43,696,886	43,696,886	0		前期繰越金	
			303,972,320	288,120,586	15,851,734			

令和7年度 久喜市商工会 収支決算書

令和7年4月1日～令和8年3月31日

支出の部

(単位 円)

款	項	目	本年度決算額	本年度予算額	増減	摘	要	
1 経営改善普及事業費	補助対象職員設置費		67,247,969	77,054,000	△ 9,806,031			
		1. 俸	給	37,497,931	41,160,000	△ 3,662,069	職員人件費	
		2. 扶	手当	624,000	1,020,000	△ 396,000	事務局長1名	
		3. 通	勤手当	659,010	1,168,000	△ 508,990	経営指導員7名	
		4. 期	末手当	14,425,473	16,390,000	△ 1,964,527	経営支援員A2名	
		5. 住	居手当	130,827	336,000	△ 205,173	経営支援員B1名	
		6. 超	勤手当	255,959	960,000	△ 704,041		
		7. 法	定指導員手当	549,000	540,000	9,000		
		8. 福	利厚生費	9,032,475	10,630,000	△ 1,597,525	職員11名	
9. 福	利環境整備費	4,073,294	4,850,000	△ 776,706	職員7名			
			22,693,190	28,520,000	△ 5,826,810			
	記帳指導員謝金等							
	1. 記帳指導員給与		15,868,980	18,078,000	△ 2,209,020	記帳指導職員4名		
	2. 記帳指導員謝金等		4,345,242	7,060,000	△ 2,714,758	記帳指導員5名		
	3. 福	利厚生費	2,478,968	3,382,000	△ 903,032	記帳8名		
	職員育成事業費		0	0	0	研修受講料他		
	運営指導費							
			10,135,168	12,150,000	△ 2,014,832			
	1. 指導事務費		4,925,349	6,200,000	△ 1,274,651	施策普及費・通信運搬費・消耗品費他		
	2. 旅	費	21,753	150,000	△ 128,247	補助対象職員の旅費		
	3. 講習会等開催費		5,188,066	5,800,000	△ 611,934	講師謝金・講師旅費・資料費他		

款	項	目	本年度決算額	本年度予算額	増 減	摘 要
	中小企業経営力向上事業	1. 中小企業経営力向上	854,215	0	854,215	経営力向上事業
	伴走型支援推進事業費	1. 伴走型支援推進事業費	5,069,121	0	5,069,121	伴走型支援推進事業
	受託事業		3,377,520	0	3,377,520	
		1. 人材育成事業	162,670	0	162,670	
		2. 事業環境変化対応型	3,214,850	0	3,214,850	
2	地域総合振興事業費		57,783,470	68,720,000	△ 10,936,530	
		1. 総合振興費	13,660,785	15,700,000	△ 2,039,215	振興対策費・広報費・販路開拓支援他
		2. 商業振興費	22,051,635	25,250,000	△ 3,198,365	販売促進費・商業活性化対策他
		3. 工業振興費	6,395,093	8,300,000	△ 1,904,907	工業対策費・活性化支援事業他
		4. 観光振興費	7,407,733	9,930,000	△ 2,522,267	観光振興事業・特産品他
		5. 金融税務対策費	470,566	1,000,000	△ 529,434	金融・税務対策他
		6. 労務対策費	2,857,658	3,700,000	△ 842,342	従業員表彰・生活習慣病健診他
		7. 青年部対策費	2,930,000	2,830,000	100,000	青年部助成
		8. 女性部対策費	2,010,000	2,010,000	0	女性部助成

款	項	目	本年度決算額	本年度予算額	増 減	摘 要
3 管理費	管 理 費		55,741,903	65,395,000	△ 9,653,097	
		1. 旅 費	173,878	150,000	23,878	従業員の補助対象外出張旅費
		2. 消 耗 品 費	2,796,138	3,800,000	△ 1,003,862	事務用品・印刷用紙・トナー他
		3. 職 員 人 件 費	9,214,912	10,550,000	△ 1,335,088	地域手当・超勤手当他
		4. 賃 金	12,050,274	11,900,000	150,274	パート賃金他
		5. 通 信 運 搬 費	3,461,851	3,355,000	106,851	電話料・郵便料他
		6. 燃 料 費	275,363	470,000	△ 194,637	ガソリン代他
		7. 食 料 費	126,722	360,000	△ 233,278	打合せ等食事代
		8. 家 屋 費	6,054,849	7,000,000	△ 945,151	会館管理費・お茶代・ゴミ処理代他
		9. 渉 外 費	975,141	1,780,000	△ 804,859	関係団体渉外費
		10. 公 租 公 課	1,537,600	2,300,000	△ 762,400	県民税・市民税・消費税他
		11. 備 品 費	17,325	500,000	△ 482,675	事務備品代他
		12. 会 議 費	2,922,107	4,370,000	△ 1,447,893	総代会・新年会・理事会他
		13. 福 利 厚 生 費	2,003,516	2,200,000	△ 196,484	法定福利費他
		14. 記帳機械化システム推進費	3,716,460	4,010,000	△ 293,540	記帳県連手数料他
		15. 負 担 金	4,741,179	5,000,000	△ 258,821	県連負担金・関係団体負担金他
		16. 地 代	3,258,412	3,300,000	△ 41,588	会館地代
		17. 修 繕 費	1,526,968	2,880,000	△ 1,353,032	会館修繕・車両修理費他
		18. 保 険 料	378,162	710,000	△ 331,838	会館火災保険料・自動車保険料他
		19. 雑 費	450,286	700,000	△ 249,714	振込手数料・残高証明書他
		20. 退 任 役 員 慰 勞 費	10,000	10,000	0	退任役員記念品
21. 共 済 推 進 費	50,760	50,000	760	共済推進経費		
4 資産取得支出	資 産 取 得 支 出		0	0		
5 引当費	繰 入 引 当 支 出	34,120,000	34,120,000	0	特別会計支出他	
6 未収金損失	未 収 金 損 失	18,600	0	18,600		
7 予備費	予 備 費	0	2,161,586	△ 2,161,586	予備費	
8 次期繰越収支差額	次 期 繰 越 収 支 差 額	46,931,164	0	46,931,164		
支 出 総 合 計		303,972,320	288,120,586	15,851,734		

貸借対照表

令和8年3月31日現在

(単位 円)

科 目		金 額	科 目		金 額		
資 産	流動資産	現 金	40,957	負 債	未 払 金	1,935,165	
		預 金	51,812,881			預 り 金	745,059
		未 収 金	427,550			前 受 金	2,670,000
		未 収 会 費	0				
小 計		52,281,388	小 計		5,350,224		
資 産	引 当 資 産	資産取得引当預金	31,700,000	引 当 勘 定	資産取得引当金	31,700,000	
		財政調整引当預金	34,000,000			財政調整引当金	34,000,000
		事業安定引当預金	50,000,000			事業安定引当金	50,000,000
		役員退任慰労引当預金	1,170,000			役員退任慰労引当金	1,170,000
		会館修繕引当預金	70,000,000			会館修繕引当金	70,000,000
小 計		186,870,000	小 計		186,870,000		
資 産	固 定 資 産	車 両 運 搬 具	16,066,545	残 高 勘 定	車 両 運 搬 具 残 高	16,066,545	
		器 具 備 品	64,930,775			器 具 備 品 残 高	64,930,775
		土 地	20,930,000			土 地 残 高	20,930,000
		建 物	329,750,490			建 物 残 高	329,750,490
		構 築 物	10,960,131			構 築 物 残 高	10,960,131
小 計		442,637,941	小 計		442,637,941		
県 連 寄 託 金 等		254,000	県 連 寄 託 金 等 残 高		254,000		
資 産 合 計		682,043,329	負 債 合 計		635,112,165		
			次期繰越収支差額		46,931,164		
合 計		682,043,329	合 計		682,043,329		

財 産 目 録

令和8年3月31日現在

(単位 円)

科 目		金 額	科 目		金 額				
資 産	現 金	40,957	負 債	未 払 金	1,935,165				
	預 金	51,812,881		預 り 金	745,059				
	(内 訳) 埼玉りそな 久喜：普通 11,549,627 埼玉りそな 菖蒲：普通 913,760 埼玉りそな 栗橋：普通 3,960,865 埼玉りそな 鷲宮：普通 1,870,569 武蔵野銀行 久喜：普通 12,451,384 みずほ銀行 久喜：普通 792,124 栃木銀行 久喜：普通 540,853 東和銀行 久喜青葉：普通 304,885 埼玉信用金庫 久喜：普通 551,679 川口信用金庫 久喜：普通 322,381 川口信用金庫 栗橋：普通 9,183,493 川口信用金庫 鷲宮：普通 9,371,261			前 受 金		2,670,000			
				未 収 金		427,550			
				未 収 会 費		0			
				小 計		52,281,388	小 計		5,350,224
				引 当 資 産	資 産 取 得 引 当 預 金	31,700,000	引 当 勘 定	資 産 取 得 引 当 金	31,700,000
					財 政 調 整 引 当 預 金	34,000,000		財 政 調 整 引 当 金	34,000,000
					事 業 安 定 引 当 預 金	50,000,000		事 業 安 定 引 当 金	50,000,000
					役 員 退 任 慰 労 引 当 預 金	1,170,000		役 員 退 任 慰 労 引 当 金	1,170,000
会 館 修 繕 引 当 預 金	70,000,000	会 館 修 繕 引 当 金	70,000,000						
小 計		186,870,000	小 計		186,870,000				
固 定 資 産	車 両 運 搬 具	16,066,545	残 高 勘 定	車 両 運 搬 具 残 高	16,066,545				
	器 具 備 品	64,930,775		器 具 備 品 残 高	64,930,775				
	土 地	20,930,000		土 地 残 高	20,930,000				
	建 物	329,750,490		建 物 残 高	329,750,490				
	構 築 物	10,960,131		構 築 物 残 高	10,960,131				
小 計		442,637,941	小 計		442,637,941				
県 連 寄 託 金 等		254,000	県 連 寄 託 金 等 残 高		254,000				
資 産 合 計		682,043,329	負 債 合 計		635,112,165				
			次 期 繰 越 収 支 差 額		46,931,164				
合 計		682,043,329	合 計		682,043,329				

令和7年度 栗橋地域共通商品券発行事業特別会計

自 令和7年4月 1日

至 令和8年3月31日

1. 商品券発行額	0円
2. 商品券販売額	0円
3. プレミアム額	0円
4. 登録事業所数	0件

収支決算書

収入の部

単位：円

科 目	金 額	摘 要
商品券販売額	0	
商業振興費	0	
前期繰越金	920,291	
合 計	920,291	

支出の部

単位：円

科 目	金 額	摘 要
商品券換金額	103,500	前年度発行分期日後換金
事務経費	605	振込手数料
次期繰越金	816,186	
合 計	920,291	

令和7年度共通商品券事業報告書

1. 商品券種類
 - ・共通商品券【販売用】(桃)
 - ・住宅建設工事助成金用共通商品券(黄)
 - ・久喜市敬老祝い共通商品券【久喜市発行】(緑)
 - ・久喜市敬老祝い共通商品券【久喜市商工会発行】(茶)
2. 実施内容
 - 【敬老祝い】 88歳、99歳、100歳以上の方の敬老祝い金として久喜市内店舗で利用できる共通商品券を進呈。また、久喜市商工会においても久喜市発行の敬老祝い商品券10%分を発行した。
 - 【住宅建設】 久喜市内で住宅リフォーム工事を行う際に、登録の建設事業者に注文すると30,000円の共通商品券を進呈。
 - 【販売用】 贈答品や地域団体のイベントなどに利用できる商品券を販売。
3. 事業期間
 - 【敬老祝い】 令和7年7月18日(金)から令和8年3月24日(火)
 - 【住宅建設】 令和7年8月1日(金)から令和8年3月31日(火)
 - 【販売用】 令和7年4月1日(火)から令和8年3月31日(火)
4. 商品券有効期間
 - 【敬老祝い】 発行日より令和8年2月28日(土)
 - 【その他】 発行から6ヶ月間
※有効期限日が次年度となっている商品券の発行あり
5. 取扱店店舗 610件(令和8年3月31日(火)現在)
6. 発行人数
 - 【敬老祝い】 100歳以上106名、99歳62名、88歳861名、合計1,029名
 - 【住宅建設】 申請者数96名
7. 利用金額

久喜市発行敬老祝い商品券(緑)	7,164,500円 (@500円×14,329枚)
久喜市商工会発行敬老祝い商品券(茶)	759,000円 (@500円×1,518枚)
住宅建設工事助成金用商品券(黄)	2,807,000円 (@500円×5,614枚)
販売用商品券(桃)	2,328,500円 (@500円×4,657枚)
合 計	13,059,000円
8. 回収率

久喜市敬老祝い商品券(緑)	88.39%
久喜市商工会敬老祝い発行商品券(茶)	93.64%
住宅建設工事助成金用商品券(黄)	49.11%
販売用商品券(桃)	47.74%

※住宅建設工事助成金商品券(黄)と販売用商品券(桃)は有効期限が発行から6ヶ月のため、次年度に繰り越す商品券あり

令和7年度 共通商品券
特別会計決算書
(令和7年4月1日～令和8年3月31日)

(収入の部)

(単位 円)

科 目	本年度決算書	摘 要
敬老祝い商品券事業費(久喜市)	7,164,500	久喜市より
敬老祝い商品券事業費(久喜市商工会)	759,000	久喜市商工会 販売促進費より
住宅建設工事事業費	2,880,000	久喜市商工会 工業振興事業費より
商品券販売売上金	2,612,500	売上金
雑収入	16,893	利息
前期繰越金	7,469,001	前期繰越金
合 計	20,901,894	

(支出の部)

(単位 円)

科 目	本年度決算書	摘 要
敬老祝い商品券換金(久喜市)	7,164,500	@500円×14,329枚
敬老祝い商品券換金(久喜市商工会)	759,000	@500円×1,518枚
住宅建設工事商品券換金	2,807,000	@500円×5,614枚
販売用商品券 換金	2,328,500	@500円×4,657枚
消耗品費	362,988	商品券作成代等
通信費	0	郵送料
雑費	60,310	振込手数料
次期繰越金	7,419,596	
合 計	20,901,894	

久喜市プレミアム付商品券発行事業
特別会計収支決算書

令和7年4月1日～令和8年3月31日

【収入の部】

(単位 円)

科 目	本年度決算額	摘 要
1. 県補助金	0	
2. 販売収入	0	
3. 換金手数料収入	0	
4. 雑収入	0	
5. 前期繰越金	2,286,680	
合 計	2,286,680	

【支出の部】

(単位 円)

科 目	本年度決算額	摘 要
1. 商品券換金額	0	
2. 業務委託費	165,000	決済代行会社 初期登録料
3. 広告宣伝費	0	
4. 店頭表示用品	0	
5. 損害保険料	0	
6. 役務費	0	
7. 通信費	0	
8. 雑 費	880	振込手数料
9. 次期繰越金	2,120,800	次期繰越金
合 計	2,286,680	

監 査 報 告 書

久喜市商工会定款第19条第4項の規定により令和8年4月9日に、令和7年度事業報告並びに収支決算書の各項目に互り監査を実施したところ、その内容は適正であると認めます。

令和8年5月18日

久 喜 市 商 工 会

監 事 狩 野 和 也 ⑩

監 事 山 口 鉦 行 ⑩

第2号議案

令和8年度事業計画(案)及び収支予算(案)承認の件

令和8年度事業計画(案)及び収支予算(案)について、久喜市商工会定款第32条第3号の規定により、別紙のとおり総代会の承認を求めます。

令和8年5月18日

久喜市商工会

会長 小林 英一

令和8年度 久喜市商工会 事業計画(案)

自 令和 8年4月 1日

至 令和 9年3月31日

I 基本方針

わが国の経済は、物価高騰やエネルギー価格の上昇、円安による仕入れコストの増加、金利上昇に伴う資金繰りの負担、人手不足や賃上げの動きなど、依然として厳しい経営環境が続くことが見込まれます。こうした状況の中で事業者が持続的に経営を続けていくためには、経営状況を正確に把握し、将来を見据えた計画的な経営を行う「経営力」の強化が不可欠となっています。

当会では、この経営力強化を支援するため、業務の効率化や生産性向上につなげるデジタルツールの活用促進に取り組むとともに、経済産業大臣の認定を受けた経営発達支援計画に基づく伴走型支援を継続して実施してまいります。また国・県・市などの各種施策を活用し、より高い効果や成果を見据えた事業計画の策定支援や販路拡大支援にも積極的に取り組みます。さらに、計画的な事業承継や創業環境の整備にも力を入れ、専門家との連携を図りながら、事業者の課題解決や創意工夫を促す伴走型支援を引き続き推進してまいります。

厳しい経営環境に直面する中小企業・小規模事業者は、地域に密着し、地域経済を支え、地域コミュニティの維持にも大きく貢献するなど、地域の発展を担う重要な役割を十分に果たしております。当会におきましても、職員数の減少に伴う本支所での統合を検討しつつ、事業者が変化の激しい環境下でも前向きに事業を継続できるよう、国、埼玉県及び久喜市などの支援機関との連携を一層深め、より幅広い課題に対応できる体制づくりを進めてまいります。今後も具体的な方策の検討と個性化・専門化した経営指導の充実を図り、地域事業者の持続的な発展に寄与してまいります。

II 事業別実施計画

1. 重点数値目標

事業項目		前年度目標値	前年度実績値	今年度目標値
会員数の増強	新規入会者数	110	102	110
	組織率 (%)	58.0	56.6	58.0
自主財源の確保	記帳機械化件数	220	207	220
	商工共済保有口数	900	808	892
	労働保険事務受託数	390	355	360
相談指導事業	相談・指導企業数	1,600	1,511	1,600
創業・経営革新支援	創業件数	18	27	20
	経営革新承認件数	21	20	21
企業訪問	指導員巡回指導件数	1,300	1,190	1,300

2. 商工会運営会議

- (1) 総代会
- (2) 理事会
- (3) 監査会
- (4) 部 会
- (5) 委員会
- (6) 正副会長会議
- (7) 部会長・委員長会議

3. 重点事業

- (1) 事業の持続的及び成長を見据えた経営計画策定支援
- (2) 販路拡大及び作業効率化を高めるためのデジタルツールの活用
- (3) 経営発達支援計画に基づく伴走型支援
- (4) 組織力を高めるための会員加入増強
- (5) 久喜市中小企業・小規模企業振興基本計画に沿った支援
- (6) 創業及び事業承継のサポート支援
- (7) 雇用対策の推進
- (8) 会員事業所への巡回訪問の強化
- (9) 商工業振興事業の推進
- (10) 地域観光資源の活用
- (11) 本支所統合の検討

4. 経営改善普及事業

経営改善普及事業では、商工会が地域経済団体として実施する基本事業であり、巡回・窓口での個別相談及び講習会等の開催による集団指導を通じて経営力向上を図ります。また、小規模事業者の経営課題が多様化、複雑化する中、「小規模企業振興基本法」及び「小規模事業者支援法」に基づき、当会も中核的支援機関としてさらに埼玉県や久喜市との連携を強化しながら、経営改善普及事業の実施方針に基づき、小規模事業者の発展を支えるため、次に掲げる事業を実施します。

- (1) 事業計画（経営革新・経営改善・各種補助金申請等）の策定支援
- (2) 創業及び事業承継に関する支援
- (3) 資金繰りなど金融全般に関する相談支援
- (4) 税務・経理指導及び記帳機械化の推進
- (5) 労働・雇用保険及び各種補助金に関する支援
- (6) 経営発達支援計画に基づく伴走型支援
- (7) 各種研修会、講習会の開催
- (8) 技術の向上、新分野開拓等に資する情報提供
- (9) 共済制度の推進

5. 地域総合振興事業（一般事業）

地域総合振興事業は、商工会が地域総合経済団体として実施する事業であり、商工業の振興及び豊かで活力ある地域づくりを目指した事業を推進します。

（1）総合振興事業

- ①創業及び事業承継支援
- ②販路開拓等支援事業
- ③ITツールを活用した支援
- ④行政機関との連携強化
- ⑤その他総合振興に関する事業

（2）商業振興事業

- ①商品券発行及び中元・歳末に向けた販売促進事業
- ②商店会事業への強化
- ③地域イベント出店支援
- ④SNSを活用した経営支援
- ⑤その他商業振興に関する事業

（3）工業振興事業

- ①交流会、展示会によるBtoBマッチング支援
- ②久喜市仮想工業団地改修による企業PR支援
- ③製造開発、販路開拓支援事業
- ④住宅建設工事支援
- ⑤技能資格及び資質向上事業
- ⑥先進企業等の視察研修事業
- ⑦その他製造業、建設業の振興に関する事業

（4）観光振興事業

- ①推奨特産品WEBカタログによる販売促進事業
- ②各地域のキャラクターを活用した観光振興事業
- ③各地域固有の歴史・文化・観光資源を活かした事業の実施及び祭り等への協力
- ④青森県野辺地町商工会との交流事業
- ⑤その他観光振興に関する事業

（5）広報事業

- ①広報紙の発行（デジタル・紙媒体）
- ②ホームページを活用したPR
- ③ポスター、パンフレットによるPR活動
- ④その他広報に関する事業

(6) 福利厚生事業

- ①定期健康診断
- ②従業員永年勤続表彰
- ③従業員レクリエーション事業
- ④その他福利厚生・労務対策に関する事業

(7) 青年部事業

- ①組織の強化・充実
- ②研修会・講演会の開催
- ③地域振興事業の実施
- ④社会福祉増進事業の実施
- ⑤ITを活用した事業の推進
- ⑥部員相互の親睦交流事業

(8) 女性部事業

- ①組織の充実・強化
- ②研修会・講演会の開催
- ③地域振興事業の実施
- ④社会福祉増進事業の実施
- ⑤広報紙の発行・ホームページを活用したPR事業
- ⑥部員相互の親睦交流事業

令和8年度久喜市商工会の予算を次の通り設定します。

(収支予算の概要)

1. 収入・支出の予算の総額は、304,649,464円と定めます。
2. 収入・支出予算の内訳は、別表「令和8年度収支予算書」の通りです。

(収支予算の流用と引き当て)

1. 収支予算の各「項目」の経費は、次の通りとします。
 - (1) 各「項目」に計上した予算額に過不足が生じた場合には、同一「款」内の各項目間で流用するものとする。
2. 引当金の計上・取り崩しは、次の通りとします。
 - (1) 各引当金の計上は、その性格上、年度末における財務の状況等を勘案して計上する。
 - (2) 各引当金の取り崩しについては、次の通りとします。
 - イ) 財政調整引当金は、年度当初の資金調達や、短期的な財務の調整のための引当金であり、原則的には洗い替えするものとする。
 - ロ) 資産取得引当金は、資産の取得に備えての引当金であり、資産の取得が発生した場合に取り崩すものとする。
 - ハ) 事業安定引当金は、長期的な財務の安定のための引当金であり、財務状況が悪化した場合に取り崩すものとする。

令和8年5月18日

久喜市商工会
会長 小林 英一

令和8年度 久喜市商工会 収支予算書 (案)

令和8年4月1日～令和9年3月31日

収入の部

(単位: 円)

款	項	目	本年度予算額	前年度予算額	増 減	摘 要	
1 経常収入	会 費 収 入	1. 会 費	34,300,000	34,800,000	△ 500,000	商工会費	
		補 助 金 等 収 入	1. 県 補 助 金	133,913,300	131,383,700	2,529,600	
			2. 市 補 助 金	65,762,300	63,732,700	2,029,600	経営改善普及事業
	手 数 料 等 収 入	3. 経営発達支援計画補助金	68,151,000	67,651,000	500,000	経営事業・地域振興事業・経営相談会事業他	
			0	0	0	伴走型支援推進事業	
			45,650,000	43,560,000	2,090,000		
		1. 特 別 賦 課 金	5,550,000	4,620,000	930,000	各種事業参加負担金他	
	2 臨時収入	受 託 料 収 入	2. 手 数 料	32,050,000	31,420,000	630,000	記帳代行料・労働保険事務受託手数料他
			3. 受 託 料	4,700,000	4,710,000	△ 10,000	各種団体受託料他
			4. 使 用 料	2,900,000	2,410,000	490,000	会館使用料他
5. 記帳機械化推進費収入			450,000	400,000	50,000	県連からの記帳機械化交付金	
1. 事 業 受 託 料			0	0	0	人材育成事業	
3 前期繰越収支差額	収 入 合 計	臨時収入	810,000	670,000	140,000		
		引当金戻入収入	160,000	120,000	40,000	商工会加入金	
		受取利息	100,000	10,000	90,000	預金利息	
3 前期繰越収支差額	収 入 合 計	雑収入	550,000	540,000	10,000	御祝金他	
		引当金戻入収入	43,045,000	34,010,000	9,035,000	財政調整引当金他	
		前期繰越収支差額	46,931,164	43,696,886	3,234,278	前期繰越金	
			304,649,464	288,120,586	16,528,878		

令和8年度 久喜市商工会 収支予算書 (案)

令和8年4月1日～令和9年3月31日

支出の部

(単位 円)

款	項	目	本年度予算額	前年度予算額	増 減	摘 要
1 経営改善普及事業費	補助対象職員設置費		76,502,000	77,054,000	△ 552,000	
		1. 俸 給	42,300,000	41,160,000	1,140,000	職員人件費
		2. 扶 養 手 当	684,000	1,020,000	△ 336,000	事務局長1名
		3. 通 勤 手 当	948,000	1,168,000	△ 220,000	経営指導員7名
		4. 期 末 手 当	15,950,000	16,390,000	△ 440,000	経営支援員A2名
		5. 住 居 手 当	0	336,000	△ 336,000	経営支援員B1名
		6. 超 勤 手 当	960,000	960,000	0	
		7. 法 定 指 導 員 手 当	540,000	540,000	0	
		8. 福 利 厚 生 費	10,320,000	10,630,000	△ 310,000	職員11名
		9. 福 利 環 境 整 備 費	4,800,000	4,850,000	△ 50,000	職員 7名
			27,600,000	28,520,000	△ 920,000	
			18,910,000	18,078,000	832,000	記帳指導職員4名
			5,320,000	7,060,000	△ 1,740,000	記帳指導員4名
			3,370,000	3,382,000	△ 12,000	記帳8名
			150,000	0	150,000	研修受講料他
			13,150,000	12,150,000	1,000,000	
			7,500,000	6,200,000	1,300,000	施策普及費・通信運搬費・消耗品費他
			150,000	150,000	0	補助対象職員の旅費
			5,500,000	5,800,000	△ 300,000	講師謝金・講師旅費・資料費他

款	項	目	本年度予算額	前年度予算額	増減	摘要
中小企業経営力向上事業	中小企業経営力向上事業費	1. 中小企業経営力向上	0	0	0	0 経営力向上事業
		1. 伴走型支援推進事業費	0	0	0	0 伴走型支援推進事業
		受託事業	0	0	0	
地域総合振興事業費	地域総合振興事業	1. 人材育成事業	0	0	0	0 人材育成事業
			66,780,000	68,720,000	△ 1,940,000	
		1. 総合振興費	16,100,000	15,700,000	400,000	振興対策費・広報費・販路開拓支援他
		2. 商業振興費	23,060,000	25,250,000	△ 2,190,000	販売促進費・商業活性化対策他
		3. 工業振興費	7,400,000	8,300,000	△ 900,000	工業対策費・活性化支援事業他
		4. 観光振興費	9,230,000	9,930,000	△ 700,000	観光振興事業・特産品他
		5. 金融税務対策費	2,400,000	1,000,000	1,400,000	金融・税務対策他
		6. 労務対策費	3,750,000	3,700,000	50,000	従業員表彰・生活習慣病健診他
		7. 青年部対策費	2,830,000	2,830,000	0	青年部助成
		8. 女性部対策費	2,010,000	2,010,000	0	女性部助成

款	項	目	本年度予算額	前年度予算額	増 減	摘 要
3	管理費		71,635,000	65,395,000	6,240,000	
		1. 旅費	150,000	150,000	0	役職員の補助対象外出出張旅費
		2. 消耗品費	3,600,000	3,800,000	△ 200,000	事務用品・印刷用紙・トナー他
		3. 職員人件費	10,680,000	10,550,000	130,000	地域手当・超勤手当他
		4. 賃金	14,610,000	11,900,000	2,710,000	パート賃金他
		5. 通信運搬費	3,850,000	3,355,000	495,000	電話料・郵便料他
		6. 燃料費	430,000	470,000	△ 40,000	ガソリン代他
		7. 食料費	360,000	360,000	0	打合せ等食事代
		8. 家屋費	6,900,000	7,000,000	△ 100,000	会館管理費・お茶代・ゴミ処理代他
		9. 渉外費	1,780,000	1,780,000	0	関係団体渉外費
		10. 公租公課	2,300,000	2,300,000	0	県民税・市民税・消費税他
		11. 備品費	500,000	500,000	0	事務備品代他
		12. 会議費	4,200,000	4,370,000	△ 170,000	総代会・新年会・理事会他
		13. 福利厚生費	2,630,000	2,200,000	430,000	法定福利費他
		14. 記帳機械化システム推進費	3,800,000	4,010,000	△ 210,000	記帳県連手数料他
		15. 負担金	5,000,000	5,000,000	0	県連負担金・関係団体負担金他
		16. 地代	3,300,000	3,300,000	0	会館地代
		17. 修繕費	6,040,000	2,880,000	3,160,000	会館修繕・車両修理費他
		18. 保険料	710,000	710,000	0	会館火災保険料・自動車保険料他
		19. 雑費	700,000	700,000	0	振込手数料・残高証明書他
		20. 退任役員慰労費	45,000	10,000	35,000	退任役員記念品
		21. 共済推進費	50,000	50,000	0	共済推進経費
4	資産取得支出	1. 資産取得支出	5,000,000	0	5,000,000	公用車取得
5	引当費	1. 繰入引当支出	34,230,000	34,120,000	110,000	特別会計支出他
6	予備費	1. 予備費	9,602,464	2,161,586	7,440,878	予備費
		支出総合計	304,649,464	288,120,586	16,528,878	

第3号議案

定款の一部変更承認の件

久喜市商工会定款、第21条 第4項（4）を別紙のとおり変更致したく総代会の承認を求めます。

令和8年5月18日

久喜市商工会

会長 小林 英一

定款新旧対照表

改 正	現 行
<p>第1条から第20条 略</p> <p>(役員の内免)</p> <p>第21条 役員は、総代会において選任し、</p> <p>又は解任する。</p> <p>2、3 (略)</p> <p>4 次の各号のいずれかに該当する者は、</p> <p>役員となることができない。</p> <p>(1)～(3) (略)</p> <p><u>(4) 拘禁刑以上の刑に処せられた者で、その執行が終わり、又は執行を受けることがなくなった日から5年を経過しないもの</u></p> <p>5 (略)</p> <p>附 則 略</p> <p><u>(実施の時期)</u></p> <p><u>この定款の一部改正は、定款変更認可の日(令和8年 月 日)から実施する。</u></p>	<p>第1条から第20条 略</p> <p>(役員の内免)</p> <p>第21条 役員は、総代会において選任し、</p> <p>又は解任する。</p> <p>2、3 (略)</p> <p>4 次の各号のいずれかに該当する者は、</p> <p>役員となることができない。</p> <p>(1)～(3) (略)</p> <p><u>(4) 禁錮以上の刑に処せられた者で、その執行を終わり、又は執行を受けることがなくなった日から5年を経過しないもの</u></p> <p>5 (略)</p> <p>附 則 略</p>

第4号議案

運営規約の一部変更承認の件

久喜市商工会運営規約、第13章第62条別表第5を別紙のとおり変更致したく
総代会の承認を求めます。

令和8年5月18日

久喜市商工会

会長 小林 英一

運営規約新旧対照表

【現行】 別表第5 手数料徴収基準

1. 記帳関係手数料

区 分		金 額			
記 帳	継続記帳機械化代行者	A. 代行料 (月額)	均 等 割	3,000円	
			所 得 割	青色申告専従者給与控除前の所得金額	
				100万円未満	1,000円
				100万円以上～300万円未満	2,000円
				300万円以上～500万円未満	3,000円
				500万円以上～700万円未満	4,000円
		700万円以上		5,000円	
		B. 決算料	代行料 (月額) の2ヶ月分	(8,000円～16,000円)	
		C. 不動産決算料	所 得 割	青色申告専従者給与控除前の所得金額	
				200万円未満	5,000円
200万円以上～500万円未満	8,000円				
	500万円以上	10,000円			
代 行 料	D. 消費税決算料	簡易課税者	5,000円		
		原則課税者	10,000円		
	E. 源泉事務代行料	1事業所 (年間)	1,000円		
	特 別 代 行 者	F. 総括整理代行 +決算手数料 +確定申告料	A代行料×12ヶ月×1/2+決算代行料 (2ヶ月分)	(32,000円～64,000円)	
		G. 決算手数料 +確定申告料	A代行料×3ヶ月	(12,000円～24,000円)	
		H. 確定申告書作成のみ		5,000円	
		I. 消費税決算料	簡易課税者のみ代行	8,000円	
J. 源泉事務代行料		1事業所 (年間)	1,500円		

【改正】 別表第5 手数料徴収基準

1. 記帳関係手数料

区 分		金 額			
記 帳	継続記帳機械化代行者	A. 代行料 (月額)	均 等 割	3,000円	
			所 得 割	青色申告専従者給与控除前の所得金額	
				100万円未満	1,000円
				100万円以上～300万円未満	2,000円
				300万円以上～500万円未満	3,000円
				500万円以上～700万円未満	4,000円
		700万円以上		5,000円	
		B. 決算料	代行料 (月額) の3ヶ月分	(12,000円～24,000円)	
		C. 不動産決算料	所 得 割	青色申告専従者給与控除前の所得金額	
				200万円未満	5,000円
200万円以上～500万円未満	8,000円				
	500万円以上	10,000円			
代 行 料	D. 消費税決算料	簡易課税者	6,000円		
		原則課税者	11,000円		
	E. 源泉事務代行料	1事業所 (年間)	2,000円		
	特 別 代 行 者	F. 決算手数料 +確定申告料	A代行料×4ヶ月	(16,000円～32,000円)	
		G. 確定申告書 作成のみ		5,000円	
		H. 消費税決算料	簡易課税者のみ代行	9,000円	
I. 源泉事務代行料		1事業所 (年間)	3,000円		

【現行】 別表第5 手数料徴収基準

3. 労働保険事務委託手数料

従業員	雇用保険		労災保険	
	月額	年額	月額	年額
5人未満	300円	3,600円	300円	3,600円
5人～15人	450円	5,400円	450円	5,400円
16人～30人	600円	7,200円	600円	7,200円
31人～50人	800円	9,600円	800円	9,600円
51人以上	1,000円	12,000円	1,000円	12,000円
特別加入1名につき	年額 1,000円			
離職票作成手数料	1件 500円			

【改正】 別表第5 手数料徴収基準

3. 労働保険事務委託手数料

従業員	雇用保険		労災保険	
	月額	年額	月額	年額
5人未満	<u>400円</u>	<u>4,800円</u>	<u>400円</u>	<u>4,800円</u>
5人～15人	<u>600円</u>	<u>7,200円</u>	<u>600円</u>	<u>7,200円</u>
16人～30人	<u>700円</u>	<u>8,400円</u>	<u>700円</u>	<u>8,400円</u>
31人～50人	<u>1,000円</u>	<u>12,000円</u>	<u>1,000円</u>	<u>12,000円</u>
51人以上	<u>1,200円</u>	<u>14,400円</u>	<u>1,200円</u>	<u>14,400円</u>
特別加入1名につき	年額 1,000円			
離職票作成手数料	1件 <u>1,000円</u>			

附 則

(実施の時期)

この運営規約の一部改正は、令和8年5月18日から実施する。

借入金の最高限度額承認の件

令和8年度の経常経費に必要が生じた場合、下記のとおり一時借入することの承認を求めます。

記

1. 借入金額 金 1億円以内
2. 借入先 埼玉りそな銀行久喜支店
3. 借入条件 借入先の融資条件
4. 借入方法 現金借入

令和8年5月18日

久喜市商工会

会長 小林 英一

商工会青年部・女性部特別会計承認の件

1. 商工会青年部特別会計

令和7年度事業報告書並びに収支決算書、貸借対照表及び財産目録

令和8年度事業計画書（案）並びに収支予算書（案）

2. 商工会女性部特別会計

令和7年度事業報告書並びに収支決算書、貸借対照表及び財産目録

令和8年度事業計画書（案）並びに収支予算書（案）

別紙のとおり総代会の承認を求めます。

令和8年5月18日

久喜市商工会

会長 小林 英一